

ГОСУДАРСТВЕННОЕ АВТОНОМНОЕ УЧРЕЖДЕНИЕ  
«ЦЕНТР ПСИХОЛОГО-ПЕДАГОГИЧЕСКОЙ, МЕДИЦИНСКОЙ ИИ СОЦИАЛЬНОЙ ПОМОЩИ»  
БРЯНСКОЙ ОБЛАСТИ

**Отчет  
о результатах самообследования  
за 2022 год**



Брянск 2023 г.

## Раздел I. Аналитическая часть

Настоящий отчет подготовлен по результатам проведения самообследования, согласно требованиям федерального законодательства, которое обязывает образовательные организации ежегодно осуществлять процедуру самообследования и размещать соответствующий отчет на сайте организации (статья 28 Федерального закона от 29.12.2012 № 273-ФЗ «Об образовании в Российской Федерации (с изменениями и дополнениями)).

Самообследование проводилось в соответствии с требованиями приказа Министерства образования и науки Российской Федерации от 14.07.2013 № 462 «Об утверждении порядка проведения самообследования образовательной организацией», приказа Министерства образования и науки Российской Федерации от 10.12.2013 № 1324 «Об утверждении показателей деятельности образовательной организации, подлежащей самообследованию», приказа ГАУ «ЦППМСП» от 06 февраля 2023 г. г. №17 «О проведении самообследования ГАУ «ЦППМСП» за 2022 год».

Государственное автономное учреждение «Центр психолого-педагогической, медицинской и социальной помощи» Брянской области (далее Центр) создано на основании Постановления администрации Брянской области от 21 сентября 2009 года № 1017 «О создании государственного автономного учреждения образования для детей, нуждающихся в психолого-педагогической и медико-социальной помощи «Брянский областной центр психолого-социального сопровождения и профориентации, психолого-педагогической реабилитации и коррекции несовершеннолетних, злоупотребляющих наркотиками».

Цель деятельности Центра: организация предоставления психолого-педагогической, медицинской и социальной помощи обучающимся, испытывающим трудности в освоении основных общеобразовательных программ, развитии и социальной адаптации.

Наличие структурных подразделений: специализированное структурное образовательное подразделение – отдел дополнительного образования.

Цель специализированного структурного образовательного подразделения: осуществление образовательной деятельности по дополнительным общеобразовательным (общеразвивающим) программам социально-гуманитарной направленности.

Основными задачами деятельности Центра являются:

1. Оказание психолого-педагогической, медицинской и социальной помощи детям, испытывающим трудности в освоении основных общеобразовательных программ, развитии и социальной адаптации, в том числе детям с ограниченными возможностями здоровья, детям-инвалидам, несовершеннолетним обучающимся, признанным в случаях и в порядке, которые предусмотрены уголовно-процессуальным законодательством,

подозреваемыми, обвиняемыми или подсудимыми по уголовному делу, либо являющимся потерпевшими или свидетелями преступления.

2. Оказание помощи организациям, осуществляющим образовательную деятельность по вопросам реализации основных общеобразовательных программ, обучения и воспитания обучающихся.

3. Осуществление функций областной психолого-медико-педагогической комиссии.

4. Реализация дополнительных общеобразовательных программ.

5. Оказание помощи организациям, осуществляющим образовательную деятельность, инклюзивного образования для обучающихся с ограниченными возможностями здоровья и инвалидностью.

6. Осуществление комплексной работы по предупреждению неблагополучия детей и подростков в образовательной и социальной среде.

## **1. Общие сведения об образовательной организации**

**Полное наименование образовательного учреждения в соответствии с Уставом:** Государственное автономное учреждение «Центр психолого-педагогической, медицинской и социальной помощи» Брянской области

**Сокращенное наименование в соответствии с Уставом:** ГАУ «ЦППМСП»

**Организационно-правовая форма:** государственное учреждение

**Вид организации:** автономное учреждение

**Вид деятельности по ОКВЭД:** 96.09, 85.41

**Место нахождения:** 241050, г. Брянск ул. Октябрьская, д. 18, офис 3

**Телефоны:** 8 (4832) 64-88-71, 64-35-72, 64-88-09

**E-mail:** psychologist-center@yandex.ru

**Сайт:** brn-bocpss.sch.b-edu.ru

**Учредитель:** департамент образования и науки Брянской области

**Режим работы:**

понедельник – четверг: с 9.00 до 18.00 часов, пятница: с 9.00 до 16.30 часов;

перерыв на обед: 13.00 - 14.00 часов;

выходные дни: суббота, воскресенье.

**Банковские реквизиты:**

Наименование банка: Отделения Брянск Банка России // УФК по Брянской области г. Брянск

ИНН/КПП: 3250508177\325701001

БИК: 011501101

**Устав Учреждения:** дата регистрации в налоговом органе 22 ноября 2010 года регистрационный №: 2093254421137

**Лицензия на право осуществления образовательной деятельности:** от 28 марта 2019, регистрационный номер лицензии: № Л035-01214-32/00234072, подвиддополнительное образование детей и взрослых.

**Санитарно-эпидемиологическое заключение территориального управления Роспотребнадзора:** 32.БО.23.000.М001 1201.12., дата выдачи: 27.12.2018 г., №18, выдано Управлением Федеральной службы по надзору в сфере защиты прав потребителей и благополучия человека по Брянской области

**Основные локальные акты Учреждения:**

- Устав ГАУ «ЦППМСП».
- Коллективный договор на 2022-2025 годы.
- Правила внутреннего трудового распорядка.
- Правила внутреннего распорядка обучающихся.
- Приказы и распоряжения директора ГАУ «ЦППМСП».
- Положение о Наблюдательном совете.
- Положение о Педагогическом совете.
- Положение об общем собрании трудового коллектива.
- Положение о психолого-медико-педагогической комиссии.
- Положение о психолого-педагогическом консилиуме.
- Положение о системе оплаты труда работников.
- Положение об оказании платных образовательных услуг.
- Положение о закупках товаров, работ и услуг для нужд ГАУ «ЦППМСП».
- Положение о комиссии по закупкам.
- Положение о порядке приёма (зачисления) детей в ГАУ «ЦППМСП».
- Положение о специализированных кабинетах Центра.
- Положение о сайте ГАУ «ЦППМСП».
- Положение о рабочих программах.
- Положение о порядке проведения аттестации заместителей директора, руководителей структурных подразделений.
- Регламент работы аттестационной комиссии.
- Политика обработки ПДн.
- Положение об архиве.
- Положение о комиссии по урегулированию споров между участниками образовательных отношений.
- Программа развития ГАУ «ЦППМСП» на 2021-2025 г.
- Дорожная карта «ГАУ ЦППМСП» на 2015 — 2030 годы по повышению значений показателей доступности для инвалидов к объекту и предоставляемым на нем услугам.

Локальные акты разработаны администрацией в ГАУ «ЦППМСП» и утверждены соответственными органами.

### 3. Оценка системы управления организации

Управление Центром осуществляется в соответствии с действующим законодательством и уставом Центра.

Управление Центром строится на принципах единоначалия и коллегиальности. Коллегиальными органами управления являются: педагогический совет, общее собрание работников (приложение №1).

Единоличным исполнительным органом является руководитель – директор, который осуществляет текущее руководство деятельностью Центра.

Директор Центра самостоятельно осуществляет руководство деятельностью Центра в соответствии с законодательством РФ, законодательством Брянской области, нормативными правовыми актами органов местного самоуправления, трудовым договором, Уставом, коллективным договором, соглашениями, локальными нормативными актами Центра, за исключением вопросов, принятие решений по которым отнесено законодательством РФ к ведению иных органов и должностных лиц.

В Центре сформированы коллегиальные органы управления, к которым относятся общее собрание трудового коллектива, Наблюдательный совет, педагогический совет. Коллегиальные органы управления организуют свою деятельность в соответствии с Уставом.

На сегодняшний день организационная структура Центра представляет собой иерархию, во главе которой находится директор, далее находятся его заместитель и главный бухгалтер, далее – педагогические и медицинские работники, бухгалтерия и вспомогательно-обслуживающий персонал.

Педагогический состав формируется в соответствии со штатным расписанием.

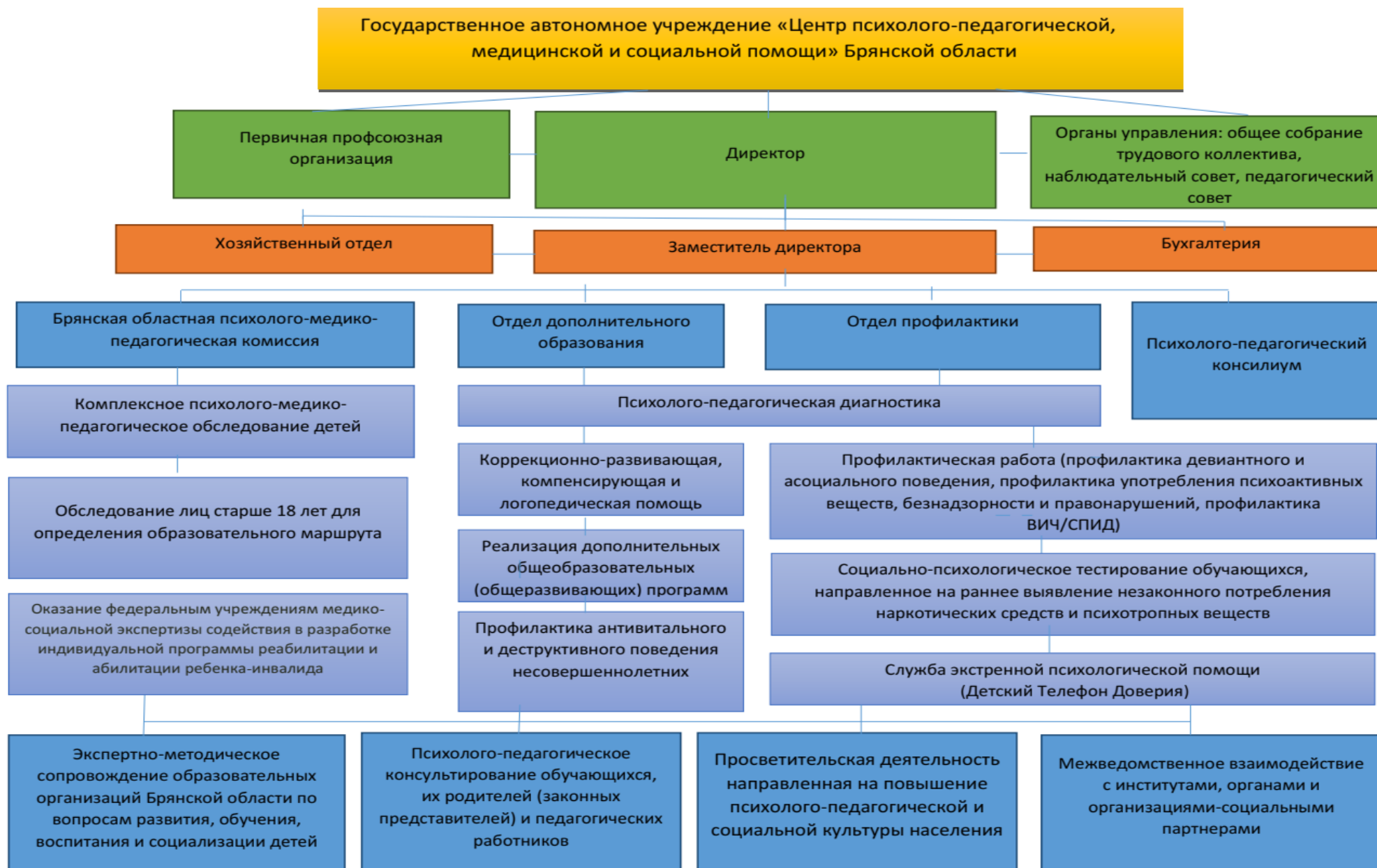
Анализ методов управления (экономические, социальные, психологические, организационно-административные) образовательной организацией свидетельствует о внедрении принципов управления, влекущих за собой создание благоприятных условий для реализации возможностей управляемой системы, которые появляются в расширении инициативы, ответственности и творческого потенциала каждого педагогического работника, поддерживаемых удовлетворением материальных потребностей.

В Центре действует первичная профсоюзная организация работников Центра. Численность членов профсоюза – 81 %.

Модель управления Центром, является достаточно эффективной, обеспечивает стабильное функционирование и развитие Центра с учетом мнения трудового коллектива при принятии основных управленческих решений.

В 2022 году Центр работал по согласованному и утвержденному перспективному плану работы на учебный год. Все мероприятия (педагогические советы, собрания, совещания и др.) проводились в соответствии с утвержденным в Центре годовым планом работы.

## ОРГАНИЗАЦИОННАЯ МОДЕЛЬ ЦЕНТРА



#### 4. Оценка качества кадрового обеспечения

В целях повышения качества образовательной деятельности в Центре проводится целенаправленная кадровая политика, основная цель которой – обеспечение оптимального баланса процессов обновления и сохранения численного и качественного состава кадров в его развитии, в соответствии потребностями Центра и требованиями действующего законодательства.

| Всего педагогических работников                                |  | Кол-во чел. | %     |
|--|--|-------------|-------|
| Укомплектованность штата педагогических работников             |  | 16          | 100 % |
| Из них внешних совместителей                                   |  | 1           | 6 %   |
| Образовательный уровень педагогических работников              | с высшим профессиональным образованием         | 16          | 100%  |
|  | со средним профессиональным образованием       | -           | -     |
|  | с начальным профессиональным образованием      | -           | -     |
|  | лица, не имеющие профессионального образования | -           | -     |
| Имеют квалификационную категорию                               | высшую   | 9           | 50%   |
|  | первую   | 4           | 32%   |
|  | соответствие                                   | 3           | 18 %  |
| Состав педагогического персонала                               | педагоги-психологи                             | 8           | 51 %  |
|  | социальные педагоги                            | 2           | 12 %  |
|  | учителя-логопеды                               | 2           | 12 %  |
|  | учителя-дефектологи                            | 4           | 25 %  |
| Имеют ученую степень   |  | -           | -     |
| Имеют звание Заслуженный учитель                               |  | -           | -     |
| Имеют государственные и ведомственные награды, почетные звания |  | 1           | 6 %   |

Основные принципы кадровой политики направлены:

- на сохранение, укрепление и развитие кадрового потенциала;
- создание квалифицированного коллектива, способного работать в современных условиях;
- повышения уровня квалификации персонала.

Оценивая кадровое обеспечение Центра, являющееся одним из условий, которое определяет качество предоставления психолого-медико-педагогической помощи, необходимо констатировать следующее:

- образовательная деятельность в Центре обеспечена квалифицированным профессиональным педагогическим составом;
- кадровый потенциал Центра динамично развивается на основе целенаправленной работы по повышению квалификации педагогов.

Высокий уровень профессиональной подготовки педагогов, постоянное совершенствование ими своих знаний и методических приемов являются одним из условий достижения нового качества образования. Качественное кадровое обеспечение Центра является ключевой предпосылкой успешности образовательного процесса.

Повышение квалификации работников Центра является важным фактором, обеспечивающим повышение качества предоставления государственных услуг в соответствии с государственным заданием и осуществляется на основе перспективного плана курсовой подготовки с учётом запросов педагогов, результатов их педагогической деятельности, с учётом целей и задач, стоящих перед Центром.

В 2022 году прошли обучение: по курсам менее 72 часов - 5 педагогических работников; по курсам 72 часа и более, но менее 500 часов - 7 педагогических работника.

Тематика курсов:

|    |  |
|----|--|
| 1. | ФГБОУВО «МГППУ» «Навигация и консультирование родителей (законных представителей), а также лиц, желающих принять на воспитание в свои семьи детей, оставшихся без попечения родителей» в рамках реализации федерального проекта «Современная школа» национального проекта «Образование», 72 ч. |
| 2. | Учебный центр Общероссийского Профсоюза образования «Способы разрешения конфликтов и поддержания деловой коммуникации в коллективе», 36 часов  |
| 3. | ФГБОУВО «МГППУ» «Применение принципов прикладного анализа поведения в работе с детьми с РАС», 72. ч  |
| 4. | ООО «МГИ» "Гештальт-подход в работе с зависимостями", 180 ч.   |

Высокий уровень профессиональной подготовки педагогов, постоянное совершенствование ими своих знаний и методических приемов являются одним из условий достижения нового качества образования, а рост профессионального мастерства педагогов является необходимым условием развития Центра в целом.

В 2022 году специалисты Центра участвовали в обучающих семинарах, вебинарах, мастер-классах по следующей тематике:

- «Основные задачи по выявлению особых образовательных потребностей и организации психолого-педагогического сопровождения обучающихся»;
- «Об обследовании обучающихся при переходе с одного уровня образования на другой»;



- «Формирование заключений ПМПК о создании специальных условий при проведении государственной итоговой аттестации по образовательным программам основного общего и среднего общего образования»;
- «Особые образовательные потребности обучающихся из семей иноэтничных мигрантов: подходы к организации диагностики и работы по языковой и социально-культурной адаптации»;
- «Обеспечение методической поддержки процесса включения в систему образования Российской Федерации обучающихся с ограниченными возможностями здоровья, с инвалидностью из числа беженцев/ переселенцев из ДНР, ЛНР»;
- «Особенности психолого-педагогического сопровождения несовершеннолетних вынужденных переселенцев»;
- «Опыт Ростовской области в организации проведения обследования вынужденных переселенцев в ПМПК»;
- «Опыт Курской области в организации проведения обследования вынужденных переселенцев в ПМПК»;
- просмотр цикла вебинаров О. Перепелица "Школьный невроз. Причины, последствия и методы работы;
- участие в семинарах в режиме ВКС "Организационные вопросы реализации мероприятий по оказанию психолого-педагогической, методической и консультативной помощи родителям (законным представителям) детей в рамках федерального проекта «Современная школа» в 2022 году".

Развитие кадрового потенциала отражается в стремлении педагогических работников Центра подтвердить свои профессиональные качества через представление своего профессионального опыта на областных конференциях, семинарах, через публикации статей по результатам своей профессиональной деятельности в СМИ.

В рамках самообразования специалисты Центра использовали возможности информационно-просветительских сайтов для педагогов, родителей и обучающихся «Растим детей.РФ», «Телефон доверия», проект профилактики буллинга детей в школе - Травли НЕТ, «Я – родитель» сайт для родителей и детей, ФГБУ "Центр защиты прав и интересов детей", навигатор ПМПК, портал организационно-методической поддержки центров психолого-педагогической, медицинской и социальной помощи, аутизм ФРЦ, ZАСОБОЙ, МГППУ и др.,

Методические материалы, памятки, буклеты разработанные специалистами Центра размещены на сайте <http://brn-bocpss.sch.b-edu.ru/>.

Центр укомплектован педагогическими кадрами на 100%, уровень образования педагогических работников соответствует требованиям занимаемых должностей.

Кадровый состав Центра стабилен, обладает достаточным потенциалом для обеспечения высоких результатов образовательной деятельности, транслирования передового педагогического опыта на различных уровнях.

## **5. Оценка образовательной деятельности Центра**

ГАУ «ЦППМСП» является некоммерческой организацией в форме учреждения, основной целью деятельности является осуществление психолого-педагогической, медицинской и социальной помощи обучающимся, испытывающим трудности в освоении основных общеобразовательных программ, развитии и социальной адаптации, в том числе несовершеннолетним обучающимся, признанным в случаях и в порядке, которые предусмотрены уголовно-процессуальным законодательством, подозреваемыми, обвиняемыми или подсудимыми по уголовному делу либо являющимся потерпевшими или свидетелями преступления, а также осуществляющего организационное, методическое, информационное руководство службой психолого-педагогической помощи в системе образования Брянской области.

Психолого-педагогическая, медицинская и социальная помощь обучающимся, испытывающим трудности в освоении основных общеобразовательных программ, развитии и социальной адаптации включает в себя:

1) психолого-педагогическое и медико-социальное обследование детей для определения индивидуальных особенностей, ограничений и ресурсов, оценки ситуации развития, выявления причин возникающих трудностей;

2) психолого-педагогическое, медицинское и социальное консультирование детей, и их родителей (законных представителей), в т.ч. анонимное;

3) проведение индивидуальных и групповых коррекционно-развивающих занятий с детьми, испытывающими трудности в обучении, адаптации, социализации в целях преодоления трудностей, развития навыков и личностных качеств, укрепления адаптивных ресурсов;

4) оказание экстренной психолого-педагогической помощи детям и подросткам в кризисном состоянии;

5) психолого-педагогическое сопровождение несовершеннолетних обучающихся, признанных в случаях и в порядке, которые предусмотрены уголовно-процессуальным законодательством, подозреваемыми, обвиняемыми или подсудимыми по уголовному делу либо являющихся потерпевшими или свидетелями преступления;

6) оказание помощи обучающимся в профориентации, получении профессии и социальной адаптации;

7) проведение комплекса реабилитационных и других медицинских мероприятий;

8) психолого-педагогическое сопровождение реализации основных общеобразовательных программ;

9) оказание методической помощи в разработке образовательных программ, индивидуальных учебных планов, выборе оптимальных методов обучения и воспитания обучающихся, испытывающих трудности в освоении общеобразовательных программ;

10) выявление и устранение потенциальных препятствий к обучению детей по общеобразовательным программам;

11) осуществление мониторинга эффективности оказываемой организациями, осуществляющими образовательную деятельность, психолого-педагогической, медицинской и социальной помощи детям, испытывающим трудности в освоении основных общеобразовательных программ, развитии и социальной адаптации;

12) проведение комплексного психолого-медико-педагогического обследования детей в целях своевременного выявления особенностей в физическом и (или) психическом развитии и (или) отклонений в поведении детей, подготовка по результатам обследования детей рекомендаций по оказанию им психолого-медико-педагогической помощи и организации их обучения и воспитания, а также подтверждение, уточнение или изменение ранее данных рекомендаций;

13) осуществление комплекса мероприятий по выявлению причин социальной дезадаптации детей.

Центр проводит профилактическую, просветительскую, развивающую, коррекционную, диагностическую и консультационную работу с детьми и подростками до 18 лет и их родителями, а также методическую и просветительскую работу с педагогами-психологами, социальными педагогами и педагогами образовательных организаций Брянской области.

С целью реализации вышеперечисленных направлений психолого-педагогической, медицинской и социальной помощи в Центре функционируют структурные подразделения:

- отдел профилактики (ОП);

- отдел дополнительного образования (ДО);

- Брянская областная психолого-медико-педагогическая комиссия (БО ПМПК).

Психолого-педагогическая, медицинская и социальная помощь оказывается детям на основании заявления или согласия в письменной форме их родителей (законных представителей).

В Центр принимаются дети в возрасте 0 до 18 лет, обратившиеся за помощью самостоятельно, по инициативе родителей (законных представителей), направленные организациями, осуществляющими образовательную деятельность, с согласия родителей (законных представителей):

- с высокой степенью педагогической запущенности, отказывающиеся посещать общеобразовательные организации;
- с высоким риском нарушения развития, установленном в медицинском учреждении, с нарушением эмоционально-волевой сферы;
- подвергшиеся различным формам психического и физического насилия;
- с нарушением речи; испытывающие трудности в освоении основных общеобразовательных программ;
- с ограниченными возможностями здоровья, инвалиды;
- оставшиеся без попечения родителей;
- жертвы вооруженных и межнациональных конфликтов, экологических и техногенных катастроф, стихийных бедствий, а также из семей беженцев, вынужденных переселенцев;
- признанные в случаях и в порядке, которые предусмотрены уголовно-процессуальным законодательством, подозреваемыми, обвиняемыми или подсудимыми по уголовному делу либо являющимся потерпевшими или свидетелями преступления;
- с отклонениями в поведении;
- одаренные дети и другие категории детей.

В соответствии с государственным заданием в 2022 году специалистами Центра было оказано 11550 услуг, из них:

- коррекционно-развивающая, компенсирующая и логопедическая помощь обучающимся, в том числе реализация дополнительных образовательных программ - 1013;
- психолого-медико-педагогическое обследование детей – 1372;
- психолого-педагогическое консультирование, диагностические обследования, информационно-методические консультации обучающихся, их родителей (законных представителей) и педагогических работников – 9135.

Сведения о возрастных характеристиках контингента Центра и социальных группах представлены на диаграммах 1 – 3.

Диаграмма 1

**Возрастная характеристика контингента Центра**

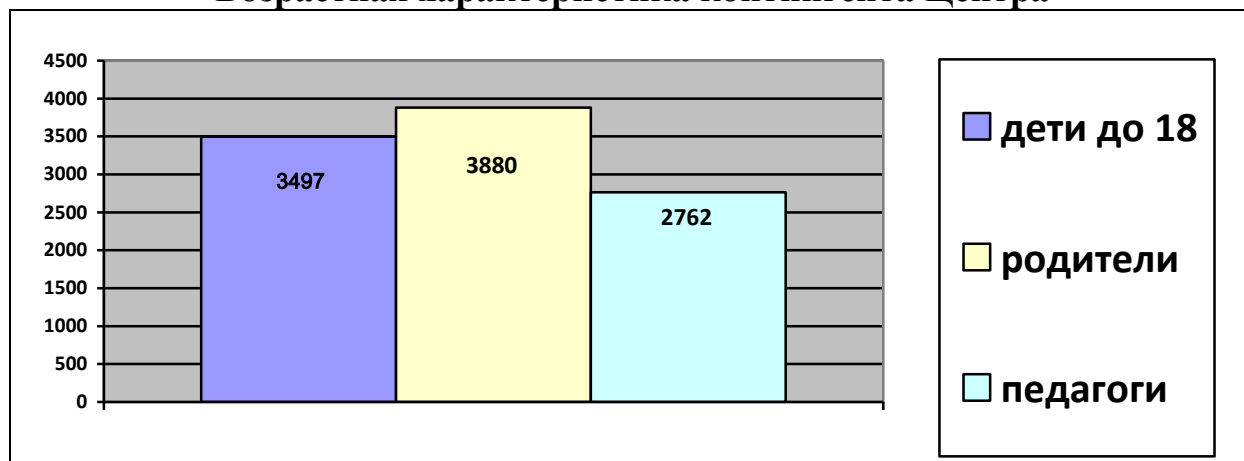


Диаграмма 2

**Возрастной контингент детей**

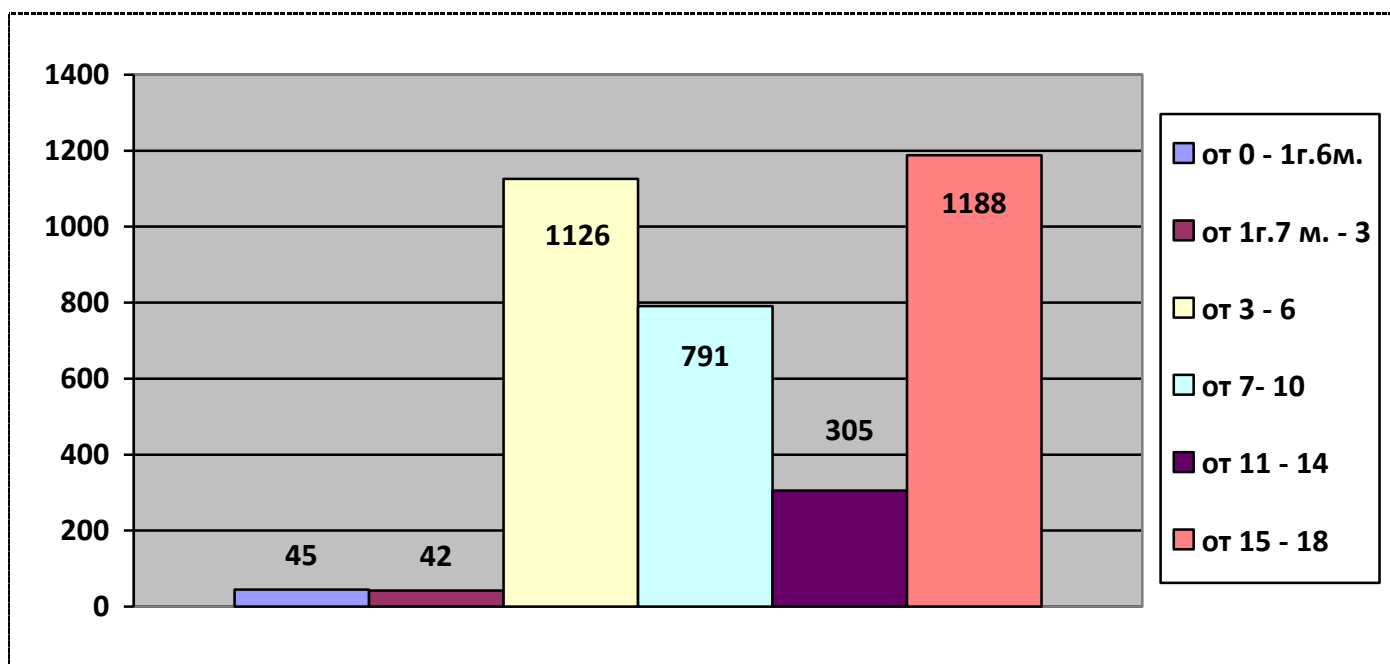
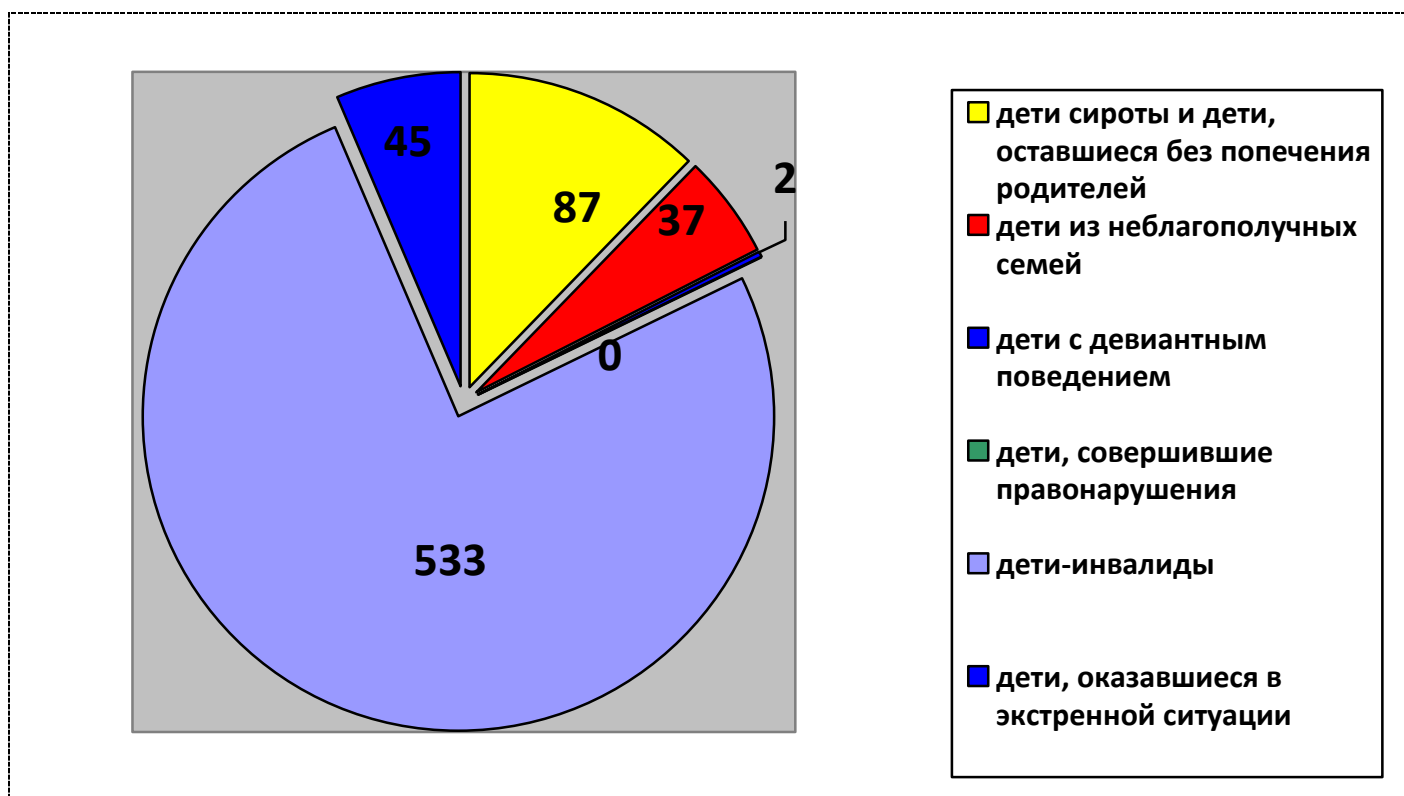


Диаграмма 3

**Социальные группы**



## **5.1. Образовательная деятельность по дополнительной образовательной программе Центра**

Согласно лицензии от 28.03.2019 г. № Л035-01214-32/00234072 Центр имеет право на осуществление образовательной деятельности по дополнительным образовательным программам (дополнительное образование детей и взрослых).

Образовательная деятельность в Центре строится с учетом социального заказа региона, интересов и индивидуальных особенностей детей, их родителей (законных представителей), педагогов и специалистов образовательных организаций области, кадровых и экономических возможностей Центра, а также формы реализации и содержание дополнительных общеразвивающих программ.

Содержание образовательного процесса в Центре определяется реализацией дополнительных общеразвивающих программ социально-гуманитарной направленности.

Образовательный процесс в Центре организуется в соответствии с перспективным планом работы, учебным планом, календарным учебным графиком.

Занятия проводят специалисты отдела дополнительного образования: педагоги-психологи, учителя-логопеды.

Образовательная деятельность в Центре осуществляется на русском языке.

Режим занятий по реализуемым образовательным программам определяется в соответствии с государственными санитарными и эпидемиологическими правилами, и нормативами.

Продолжительность занятий для детей – от 15 мин. до 45 мин.;

Занятия проводятся индивидуальной и групповой форме.

Количество детей в группах зависит от направленности программ, возраста детей.

Продолжительность реализации программ зависит от направленности программы, возраста детей и регламентируется учебным планом. Если требуется содержание программ, возможно наличие самостоятельной работы детей, выполнение домашних заданий.

В рамках реализации дополнительных общеобразовательных программ в 2022 году проведено 985 индивидуальных занятий, зачисленных по рекомендации психолого-педагогического консилиума Центра или БО ПМПК. Некоторые дети посещали занятия у нескольких специалистов или по нескольким программам.

За период 2022 года занятия с педагогами-психологами и учителями-логопедами по дополнительным общеобразовательным общеразвивающим программам посещали 47 чел., из них:

| №                        | Программа  | Кол-во человек |
|--------------------------|--|----------------|
| Психолого-педагогические |  |                |
| 1.                       | Программа развития познавательных процессов дошкольников «Радуга»  | 7              |
| 2.                       | Программа «Мосты взаимопонимания»  | 9              |
| 3.                       | «Программа нейропсихологического развития и коррекции детей с синдромом дефицита внимания и гиперактивности» | 2              |
| 4.                       | «Программа преодоления тревожности и страхов у детей»  | 5              |
| 5.                       | «Программа развития когнитивной сферы учащихся 1-4 классов»  | 2              |
| Логопедические           |  |                |
| 6.                       | Программа «Обучение детей с ТНР «Звукоград»  | 5              |
| 7.                       | Программа обучения детей с фонетическим недоразвитием речи»  | 6              |
| 8.                       | Программа «Обучение детей с фонетико-фонематическим недоразвитием речи 6-7 лет»                              | 7              |
| 9.                       | «Программа преодоления нарушений письма у детей младшего школьного возраста»                                 | 4              |

Кроме зачисленных в текущем году продолжали занятия по программам дети, зачисленные ранее. У всех детей отмечена положительная динамика по результатам занятий. В связи с окончанием занятий по программе отчислено 26 чел.

Необходимо отметить, что во многих случаях ребёнку, зачисленному на сопровождение в Центр, требуется помощь и психолога, и логопеда.

Кроме того, в большинстве случаев сопровождение предполагает длительный период занятий, реализацию коррекционно-развивающих программ, рассчитанных на два года и более.

## 5.2. Психолого-педагогическое консультирование

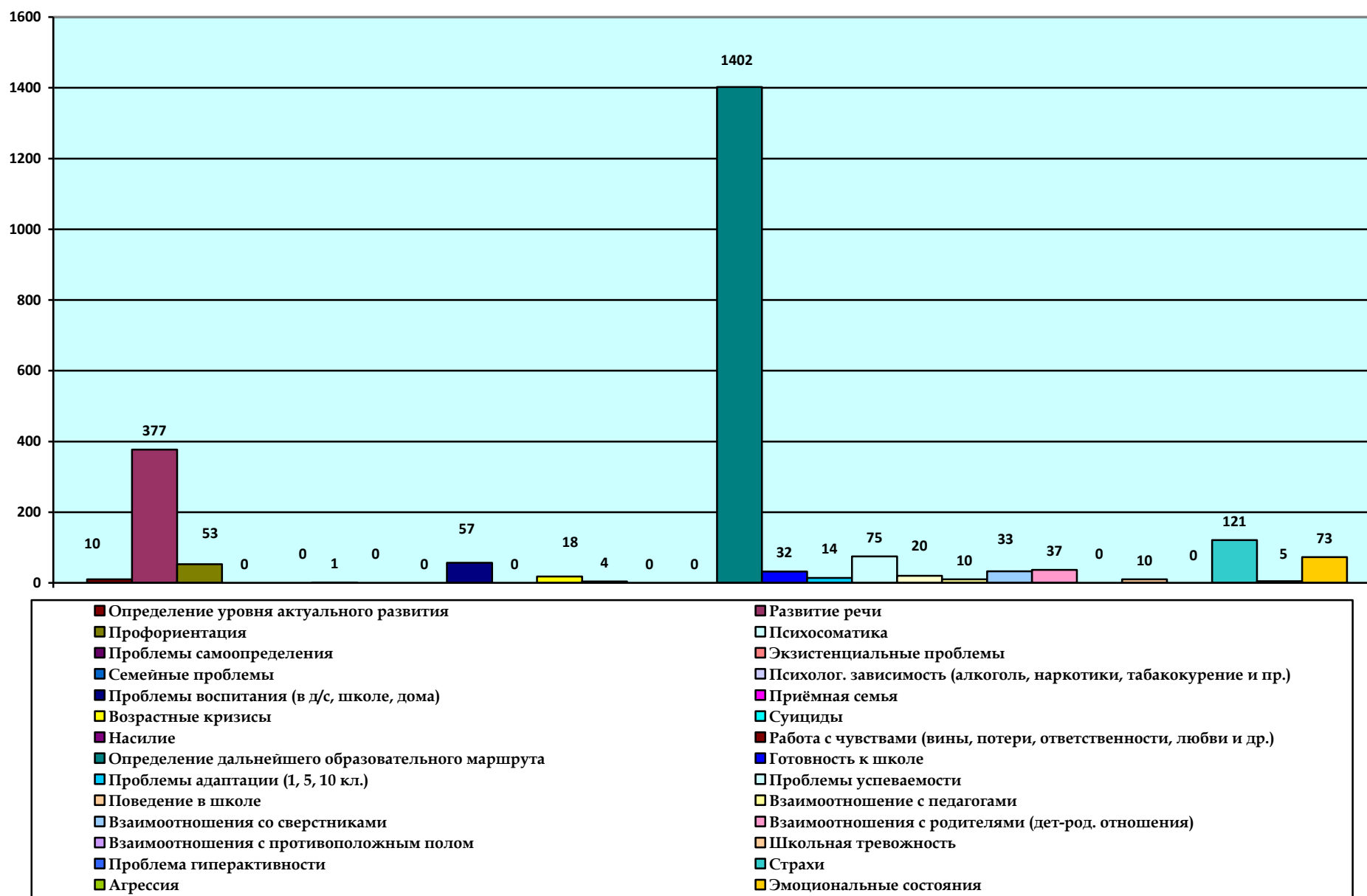
Одним из основных видов деятельности специалистов Центра является проведение психолого-педагогических консультаций для родителей (законных представителей), обучающихся и педагогов.

Всего за отчетный период оказано 5685 консультаций. Из них:

- первичных - **117**,
- повторных – **158**,
- справочно-информационных – **3327**,
- методических - **338**.

Категоризация индивидуальных обращений представлена в диаграмме 4.

### Категоризация индивидуальных обращений





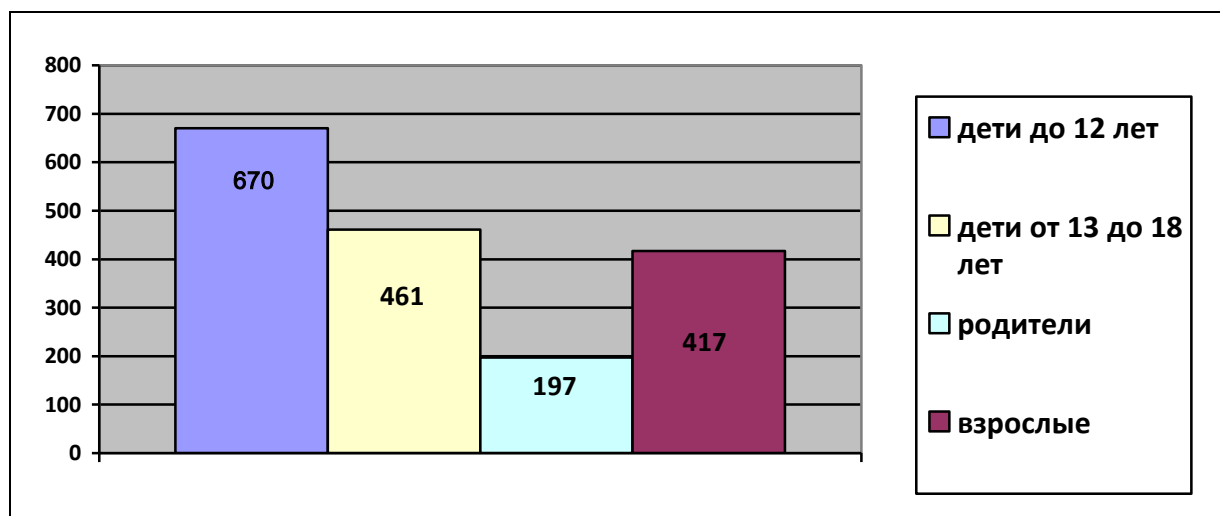
С 2010 г. в Центре работает Детский Телефон Доверия (далее - ДТД) под единым общероссийским номером 8-800-2000-122.

За 2022 год на ДТД поступило 1816 звонков, из них:

- 1745 состоявшихся звонков,
- 13 звонков розыгрышей/развлечений,
- 58 звонков молчаний/отбоев.

Диаграмма 5

### Возрастной контингент обратившихся на ДТД



Категоризация обращение на ДТД в 2022 году представлена в таблице

№1.

Таблица №1

| Повод обращения                                | От детей и подростков | От родителей (лиц, их заменяющих) | От иных граждан | Всего      |
|--|-----------------------|-----------------------------------|-----------------|------------|
| Суицид   | 8                     | 0                                 | 3               | <b>11</b>  |
| Семейная проблематика                          | 61                    | 138                               | 2               | <b>201</b> |
| Требующие защиты прав ребёнка                  | 11                    | 2                                 | 0               | <b>13</b>  |
| Отношения со сверстниками                      | 425                   | 0                                 | 0               | <b>425</b> |
| Проблемы взаимоотношения полов                 | 231                   | 16                                | 36              | <b>283</b> |
| Беременность / аборт                           | 0                     | 0                                 | 0               | <b>0</b>   |
| Проблемы сексуальной сферы                     | 0                     | 0                                 | 0               | <b>0</b>   |
| Здоровье детей и подростков                    | 3                     | 4                                 | 17              | <b>24</b>  |
| Переживание травмы                             | 10                    | 0                                 | 10              | <b>20</b>  |
| Учебные проблемы и проблемы профессионализации | 178                   | 4                                 | 1               | <b>183</b> |
| Проблемы социальной                            | 2                     | 4                                 | 2               | <b>8</b>   |

|              |   |     |    |     |             |
|--------------|---|-----|----|-----|-------------|
|              | адаптации   |     |    |     |             |
|              | Проблемы принятия себя                              | 19  | 0  | 28  | <b>47</b>   |
|              | Правовые вопросы защиты детей                       | 5   | 23 | 21  | <b>49</b>   |
|              | Взаимоотношения со службой Телефона доверия, в т.ч. | 178 | 6  | 297 | <b>481</b>  |
|              | - информационный запрос                             | 56  | 4  | 185 | 245         |
|              | - молчание, отбой                                   |     |    |     | <b>58</b>   |
|              | - розыгрыш/звонок-развлечение                       |     |    |     | <b>13</b>   |
| 18.          | Звонки (кроме п. 16,17)                             |     |    |     | <b>1745</b> |
| <b>Всего</b> |   |     |    |     | <b>1816</b> |

### 5.3. Психолого-педагогическая диагностика

В 2022 году специалистами Центра проведено:

- 55 индивидуальных обследования детей, в том числе 51 педагогами-психологами и 4 – учителем-логопедом;
- 3 групповых психолого-педагогических обследования, в которых приняло участие 38 человек.

Разными видами психолого-педагогических диагностик охвачено 93 ребенка, в том числе:

- 6 дошкольника, не посещающих детские сады,
- 25 дошкольников, посещающих детские сады,
- 10 обучающихся начальных классов,
- 52 обучающиеся основного образования.

Психолого-педагогические обследования проводились с применением следующих методик:

- проективные методики – рисуночный тест Дж. Бука «Дом. Дерево. Человек», рисуночный тест «Несуществующее животное», методика метоморфозы, «Риунок семьи»;
- для исследования тревожности – детский тест тревожности Р. Тэммл, М.Дорки, В. Амен «Выбери нужное лицо»;
- диагностические комплексы «Методика определения готовности к школе (прогноз и профилактика проблем в обучении)», «Прогноз и профилактика проблем обучения в 3-6 классах» (методика Л.А. Ясюковой), «Психолого-педагогическая диагностика познавательного развития детей возраста 3-7 лет» (Е.А. Стребелева);
- исследование обучаемости – «Методика исследования обучаемости» А.Я. Иванова,

- групповое диагностическое обследование по методикам: Галагановой А.С. «Анкета для экспертной оценки учителя» и Лутошина А.Н. «Какой у нас коллектив»

- профориентационные методики - компьютерная профдиагностическая методика Профтайп, «Определение профессиональных предпочтений и интересов» Д. Холланд, «Дифференциально-диагностический опросник» Е.Н. Климова, «Опросник профессиональных склонностей» Г. Резапкина.

- диагностическое обследование по методикам: Галагановой А.С. «Анкета для экспертной оценки учителя» и Лутошина А.Н. «Какой у нас коллектив».

При проведении логопедических обследований использовались следующие методики:

- «Диагностика и коррекция нарушений чтения и письма у младших школьников» (автор Р.И. Лалаева, Л.В. Венедиктова),

- «Диагностика устной речи детей старшего дошкольного и младшего школьного возраста» (автор О.Б. Иншакова),

- «Методика психолого-логопедического обследования детей с нарушениями речи» (Г.А. Волкова).

#### **5.4. Психолого-медико-педагогическое обследование**

В 2022 году психолого-медико-педагогические обследования в Центре проводились 4 учителями-дефектологами, 1 социальным педагогом, 1 врачом-психиатром, 1 врачом-неврологом и 1 учителем-логопедом.

БО ПМПК создана в целях своевременного выявления детей с особенностями в физическом и (или) психическом развитии и (или) отклонениями в поведении, проведения их комплексного психолого-медико-педагогического обследования и подготовки по результатам обследования рекомендаций по оказанию им психолого-медико-педагогической помощи и организации их обучения и воспитания, а также подтверждения, уточнения или изменения ранее данных рекомендаций.

Основными задачами на отчетный период были:

- комплексная, всесторонняя, динамическая диагностика резервных возможностей ребенка и нарушений его развития;

- определение специальных условий для получения образования;

- определение направлений коррекционной работы педагогов.

Психолого-медико-педагогические обследования в 2022 году проводились как в помещениях Центра, так и по месту обучения и проживания детей на выездах в районы области. Всего в отчетном периоде был организован 21 выезд.

В 2022 году было проведено 1402 индивидуальных психолого-медико-педагогических обследования детей, в том числе:

- 684 дошкольника,
- 471 обучающийся начальных классов,
- 146 обучающихся основного образования, обучающихся среднего общего образования,
- 38 обучающихся среднего профессионального образования и обучения,
- 66 обучающихся обратившихся с целью создания специальных условий при сдаче государственной итоговой аттестации на уровнях основного и среднего общего образования.

По результатам обследования каждого ребёнка (**1402** чел.) разработаны рекомендации о создании специальных педагогических и медицинских условий для получения образования детям с ОВЗ; при необходимости проводилось подтверждение, уточнение или изменение ранее данных комиссией рекомендаций.

Впервые обратились на комиссию 1036 человек, повторно 366 человек, из них:

- 831 чел. - мужского пола,
- 571 чел.- женского пола,
- 359 детей - имеют статус ребенок-инвалид,
- 139 детей - относятся к категории сирот и (или) детей оставшихся без попечения родителей.

| Возраст | 0 - 1г 6м | 1г 7м -3 | 3-6 | 7-10 | 11-14 | 15-18 | Итого |
|---------|-----------|----------|-----|------|-------|-------|-------|
| Кол-во  | 41        | 44       | 600 | 378  | 191   | 148   | 1402  |

Психолого-медико-педагогические обследования проводились с применением следующих методик:

- метод наблюдения по Стребелевой Е.А.,
- исследование уровня сформированности элементарных математических представлений,
- объём пассивного и активного словарного запаса Г.В. Чиркина, Т.Б. Филичева, Г.А. Каше, О.Е. Грибова;
- оценка состояния звукопроизношения Г.В. Чиркина, О.Е. Грибова;
- методика исследования параметров развития наглядно-действенного и наглядно-образного мышления. «Почтовый ящик» Сегена; разрезные картинки;
- методика последовательности событий А.Н. Бернштейн

– методика выявления возможности установления логической связи между понятиями. «Простые невербальные аналогии» Урунтаева, Афонькина.

– методика изучения уровня развития пространственно-временных представлений «Времена года»; конструктивных способностей, умения работать по памяти, по образцу «Построй из палочек»; исследование уровня понимания скрытого смысла текстов С.Д. Забрамная.

– методика на исследование сформированности логического действия (классификации, обобщения) «Исключение понятий; Исследование словесно-логического мышления (пятый лишний)» Л. И. Переслени, Е.М. Мастюкова, Л.Ф. Чупров.

– методика вербально-логического мышления, определения сформированности обобщающей функции слова, понятийности мышления Е.М. Борисова, В.П. Арсланьян.

– методика оценивания скорости, динамики и объема слухоречевого запоминания «методика 10 слов» А.Р. Лурия.

Все обследования в БО ПМПК были проведены качественно, в удобное для родителей (законных представителей) и детей время приёма.

## **5.5. Информационно-просветительская и профилактическая деятельность**

В 2022 году специалистами Центра было проведено 87 информационно-просветительских и профилактических мероприятий для 2426 человек: из них

- 1811 обучающихся,
- 357 родителей (законных представителей),
- 258 педагогов и специалистов системы профилактики.

Для **обучающихся** были проведены следующие мероприятия.

1. Занятия с элементами тренинга для студентов ГБОУ СПО «Брянский техникум питания и торговли» по темам:

- «Профилактика ВИЧ/СПИДа среди молодежи», приуроченные к Всемирному дню борьбы со СПИДом (1 декабря);
- «Мы с тобой похожи» в рамках Всероссийской недели психологии»;
- «Ценности жизни ребенка»;
- «Я в ответе за свои поступки» в рамках оперативно-профилактической акции «Дети России – 2022»;
- «Как не стать жертвой насилия»;
- «Телефон доверия – мой невидимый друг».

2. Профилактическое занятие для студентов ЧОУ ПО «Брянский техникум управления и бизнеса» проведено по теме: «Профилактика употребления ПАВ».

3. Для учащихся 8 классов МБОУ «Супоневская СОШ №1» профилактическое занятие по теме: «Профилактика психологической безопасности и половой неприкосновенности».

4. Для обучающихся 8-9 классов ГАОУ «Брянская кадетская школа им. Героя России В.И. Шкурного» профилактические занятия по темам:

- «Профилактика психологической безопасности и половой неприкосновенности»;

- «Как не стать жертвой насилия».

5. Для обучающихся ЦВР Советского района г. Брянска (отрядов «Чайка», «Робинзоны» и «Бригантина») занятия с элементами тренинга по темам:

- «Я в ответе за свои поступки»;

- «Мы разные, но вместе мы едины»;

- «Стресс. Способы борьбы с ним».

6. Для обучающихся МБОУ «Лицей №27 им. Героя Советского Союза И.Е. Кустова» отделения дополнительного образования «Дом детского творчества им. Героя Советского Союза О. Визнюка» детского клуба Бригантина проведены занятия по темам:

- «Обучение жизненно важным навыкам»;

- «Скажи нет наркотикам» в рамках оперативно-профилактической акции «Дети России – 2022».

7. В рамках Всероссийской «Недели психологии» среди обучающиеся 9 класса ГБОУ «Брянская областная школа-интернат им. Героя России А.А. Титова» проведено профориентационное занятие с элементами тренинга по теме: «На пороге взрослой жизни».

8. Со студентами студентов ГАПОУ «Брянский строительно-технологический техникум имени Л.Я. Кучеева» проведены занятия с элементами тренинга по темам:

- «Что значит быть лидером»;

- «Я в ответе за свои поступки» в рамках оперативно-профилактической акции «Дети России – 2022»;

- «Как не стать жертвой насилия»;

9. Для обучающихся 8-9 классов МБОУ «Центр образования «Перспектива» г. Брянска проведены занятия с элементами тренинга по теме: «Как не стать жертвой насилия».

10. Среди обучающиеся 9-х классов МБОУ СОШ № 15 им. Героя Советского Союза В.Т. Чванова проведены занятия с элементами тренинга по теме: «Формирование жизнеутверждающих установок и обучение приемам психоэмоционального напряжения».

11. Групповые занятия с участниками областной «Школы водителей» по темам «Проблема ВИЧ-инфекции – проблема Жизни и Смерти», «Ваш друг – телефон доверия».

12. Информационная беседа со студентами первого курса ПОУО «Брянский кооперативный техникум» и ГАПОУ «Брянский медико-социальный техникум имени академика Н.М. Амосова, проживающими в общежитии, по теме «Адаптация в коллективе. Ресурсы личности».

13. Занятие с элементами тренинга с учащимися ГАПОУ «Брянский медико-социальный техникум имени академика Н.М. Амосова по теме «Я такой» в рамках «Недели психологии».

14. Занятие с элементами тренинга с учащимися ГАПОУ «Брянский медико-социальный техникум имени академика Н.М. Амосова и ПОУО «Брянский кооперативный техникум» по теме «Я в новом коллективе» в рамках «Недели психологии».

15. Групповое занятие с обучающимися школы-интерната им. Титова «Учусь общаться».

16. Лекция с элементами дискуссии для студентов ПОУ облпотребсоюза «Брянский кооперативный техникум» по теме: «Как не стать жертвой насилия».

17. Лекция с элементами дискуссии для студентов ГБОУ «Брянский техникум питания и торговли» в рамках Всероссийской акции «Поделись своим знанием» по теме: «Экстренная психологическая помощь, как профилактика деструктивного и опасного поведения для жизни несовершеннолетних»;

18. Лекция с элементами дискуссии для обучающихся летних пришкольных лагерей с дневным пребыванием г. Брянска по теме: «Профилактика наркомании среди подростков» в рамках областного антинаркотического месячника».

19. Акция ко дню ДТД «Очень важный номер» среди ГБПОУ «Брянский строительный колледж имени профессора Н.Е. Жуковского».

20. Групповая консультация для студентов ГАПОУ «Клинцовский индустриально-педагогический колледж» по теме: «Формирование стрессоустойчивости».

21. Лекция с элементами дискуссии «Семья как ценность» для студентов ФГБУПО «Брянское государственное училище (колледжа) олимпийского резерва» в рамках межведомственной профилактической акции «Защитим детей вместе»;

22. Лекция с элементами дискуссии по теме: «Принципы работы службы детского телефона доверия» для студентов ГАПОУ «Брянский строительно-

технологический техникум имени Л.Я. Кучеева» в рамках рекламной акции общероссийского детского телефона доверия «Очень важный номер».

В 2022 году специалисты Центра принимали участие в ведомственных и межведомственных мероприятиях:

- выступление на круглом столе для субъектов системы профилактики, осуществляющих реализацию Межведомственной программы по профилактике суицидального поведения несовершеннолетних по теме: «Межведомственное взаимодействие в вопросах профилактики суицидального поведения несовершеннолетних»;
- выступление на педагогическом совете ГБОУ «Брянский техникум питания и торговли» по теме: «Социальная адаптация первокурсников»;
- выступление в рамках обучающего семинара «Эффективность профессиональной деятельности педагога-психолога в условиях инклюзивного образования» ГАПОУ «Брянский строительно-технологический техникум имени Л.Я. Кучеева» по теме: «Методическое сопровождение педагогов-психологов системы СПО в рамках инклюзивного образования ЦППМСП Брянской области»;
- выступление на семинаре Брянской Епархии по теме: «Профилактика алкогольной зависимости у несовершеннолетних и молодежи в образовательных учреждениях Брянской области»;
- выступление в режиме ВКС для специалистов учреждения социальной защиты населения г. Брянска по теме: «Роль семьи в предупреждении антивиталяного поведения у детей»;
- выступление для педагогического коллектива ФГБОУ ВО «БГИТУ» по теме: «Профилактика эмоционального и профессионального выгорания»;
- выступление на круглом столе для консультантов общероссийского детского телефона доверия Брянской области «Обсуждение организационных вопросов по выполнению ряда мероприятий онлайн-акции «Марафон доверия»» по теме: «Реализация мероприятий посвящённых международному дню ДТД (17 мая)»;
- выступление на заседании Совета ректоров вузов Брянской области по теме: «Результаты социально-психологического тестирования обучающихся в образовательных организациях высшего образования на территории Брянской области в 2021-2022 учебном году»;
- выступление на круглом столе в рамках VII Регионального чемпионата «Абилимпикс» по теме: «Особенности самоопределения и профессиональной ориентации у школьников с ОВЗ и инвалидностью»;



- выступление на круглом столе на базе ГАПОУ «Брянский строительско-технологический техникум имени Л.Я. Кучеева» по теме: «Особенности профессионального обучения лиц с нарушением интеллекта»;

### **5.6. Информационно-методическая работа**

Методическая функция одна из ведущих в деятельности Центра.

Специалисты Центра участвуют в разработке и реализации комплексов мер, программ межведомственного взаимодействия по профилактике суицидального поведения в детской и подростковой среде, по организации профориентационной работы в учреждениях образования, в разработке дорожной карты по межведомственному взаимодействию при организации работы по предупреждению суицида несовершеннолетних Брянской области и др..

В 2022 году специалистами Центра было проведено 34 **обучающих семинара** по следующей тематике:

1. семинар-совещание в режиме ВКС для руководителей и специалистов ЦППМСП Брянской области по вопросу оказания психолого-педагогической помощи родителям (законным представителям) детей;
2. семинар в режиме ВКС для педагогов-психологов ОУ Брянской области по вопросам профессионального самоопределения и профориентации школьников «Преврати мечту в реальность»;
3. семинары в режиме ВКС для учителей-логопедов ОО и ДОО Брянской области «Характеристика процесса овладения детьми навыками письма по правилам графики. Комплексная диагностика дисграфий у младших школьников»;
4. информационно-методический семинар в режиме ВКС для педагогов-психологов образовательных учреждений Брянской области «Дети с расстройствами аутистического спектра в современном обществе»;
5. обучающий семинар в режиме ВКС для учителей-логопедов и педагогов начальных классов образовательных организаций Брянской области «Выявление, предупреждение и коррекция оптико-моторных дисграфий у младших школьников»;
6. семинар в режиме ВКС для педагогов-психологов и классных руководителей образовательных организаций Брянской области «Эмоции – наши помощники» по вопросам психологической поддержки детей в период подготовки и сдачи экзаменов
7. семинар в режиме ВКС для ответственных за организацию работы по профилактике суицидального поведения несовершеннолетних в городе

(районе) «Система работы по профилактике антивитального поведения несовершеннолетних в образовательных организациях»

8. обучающий семинар в режиме ВКС для учителей-логопедов образовательных организаций Брянской области по вопросу Методы диагностики дизартрии»

9. семинар-совещание в режиме ВКС для руководителей центров психолого-педагогической, медицинской и социальной помощи Брянской области по вопросу оказания психолого-педагогической помощи родителям (законным представителям) детей, в том числе по проблемам, связанным с антивитальным поведением,

10. семинар для педагогов-психологов образовательных организаций Брянской области «Ресурсы в сети Интернет: возможности для сопровождения процесса профессионального самоопределения»,

11. рабочее совещание с руководителями территориальных комиссий в режиме ВКС «Автоматизированная информационная система (АИС) ПМПК» обновленная версия,

12. семинар в режиме ВКС «Обследование детей дошкольного возраста на ПМПК с тяжелыми нарушениями речи»,

13. семинар в режиме ВКС «Федеральные государственные образовательные стандарты общеобразовательных организаций» (семинар-практикум)

14. семинар практикум для педагогов студентов ГАПОУ «Брянский строительно-технологический техникум имени Л.Я. Кучеева» по теме: «Профилактика девиантного поведения»

15. обучающий семинар для педагогов-психологов ОУ и ЦППМСП Брянской области «Профилактика деструктивного поведения в образовательной среде»;

16. обучающий семинар для педагогического коллектива МБОУ СОШ №1 п. Клетня по теме: «Профилактика суицидального поведения среди детей и детей-сирот»;

17. семинар для социальных педагогов и руководителей школьных служб медиации Брянской области по теме: «Применение медиативных методов и технологий в образовательном пространстве»;

18. семинар для директоров и специалистов ЦППМСП Брянской области по теме: «Психолого-педагогическая помощь семьям мобилизованных или подлежащих мобилизации»;

19. межведомственный семинар совместно с департаментом семьи, социальной и демографической политики Брянской области для педагогов-

психологов специализированных учреждений для несовершеннолетних по теме: «Профилактика суицида в подростковой среде»;

20. деловая игра для педагогического коллектива ГБПОУ «Брянский колледж искусств» в рамках Всероссийской недели психологии по теме: «Успешная коммуникация»;

21. семинар для педагогического коллектива ГБОУ «Брянская областная школа-интернат им. Героя России А.А. Титова» по теме: «Профилактика профессионального выгорания педагогов»;

22. семинар в рамках Всероссийской «Недели психологии» среди обучающиеся 9 класса ГБОУ «Брянская областная школа-интернат им. Героя России А.А. Титова» по теме: «Профессиональное выгорание педагогов. Методы саморегуляции эмоциональной сферы личности»;

23. семинар для педагогов-психологов ОУ и ЦППМСП Брянской области «Развитие психологической гибкости»;

24. семинары-совещания для специалистов муниципальных органов управления образованием, ответственных за проведение СПТ в профессиональных образовательных организаций и образовательных организаций высшего образования по вопросу «Организация и проведение социально-психологического тестирования обучающихся, направленного на раннее выявление незаконного потребления наркотических средств и психотропных веществ с использованием единой методики в 2021-2022 учебном году»;

25. семинар для педагогического коллектива ПОУ облпотребсоюза «Брянский кооперативный техникум» по теме: «Профилактика антивиталяного поведения несовершеннолетних»;

26. семинар для заместителей директоров о УВР и социальных педагогов ОУ брянской области «Профилактика девиантного и антисоциального поведения обучающихся, формирование законопослушного поведения»;

27. семинары практикумы в рамках плана мероприятий с Общественным советом при департаменте образования и науки Брянской для педагогов-психологов общеобразовательных организаций со специальным наименованием «Кадетская школа» и «Казачий кадетский корпус» Брянской области по программе «Гендерные роли в нашей жизни»;

28. обучающий семинар в рамках Всероссийской «Недели психологии» для педагогического коллектива ГБОУ «Брянская областная школа-интернат им. Героя России А.А.Титова» по теме: «Понятие эмоционального интеллекта. Основная сфера адаптивности и управления стрессом»;

29. семинар для социальных педагогов, классных руководителей общеобразовательных организаций Брянской области по теме: «Профилактика

девиантного и асоциального поведения обучающихся, формирование законопослушного поведения»;

30. семинар для педагогов ГАПОУ «Клинцовский индустриально-педагогический колледж» по теме: «Формирование стрессоустойчивости»;

31. семинар в режиме ВКС для педагогов-психологов образовательных учреждений Брянской области по теме: «Познай себя»;

32. семинар для преподавателей ФГБОУ ВО «БГИТУ» «Организация работы по профилактике антивиталяного (суицидального) поведения среди молодежи в образовательных учреждениях»;

33. семинар-практикум для педагогов МБОУ СОШ № 2 г. Сураж по теме: «Профилактика суицида в образовательном учреждении»;

34. обучающий семинар для педагогического коллектива МБОУ СОШ № 15 им. Героя Советского Союза В.Т. Чванова по теме: «Роль педагога в первичной профилактике деструктивного поведения обучающихся».

Специалистами Центра в 2022 году проведено 338 индивидуальных **методических консультаций** (для педагогов ОО Брянской области, а также для специалистов других ведомств, работающих с детьми). Педагогов интересовали такие темы как: система работы педагога-психолога; психологическая помощь при сдаче ЕГЭ; психологические основы логопедических проблем у детей; психологические основы развития речи; логопедические обследования, документация учителя-логопеда; оформление логопедических заключений; коррекционная работе с детьми, имеющими общее недоразвитие речи; работа с аутистами, формы и методы; обработка результатов тестирования; сопровождение детей группы суицидального риска.

В течении 2022 года для родителей, обучающихся и педагогов специалистами Центра были разработаны памятки, буклеты, информационные материалы по следующей тематике:

- «Советы логопеда»
- «Как помочь развить внимание ребенка»
- «Развиваем мышление ребенка»
- Анкета педагога-психолога родителям «А знаете ли вы особенности подросткового возраста?»
- Подбор игрушек для детей с тяжелыми нарушениями зрения
- «Профилактика девиантного поведения»
- «Подготовка документов на БО ПМПК»
- «Родителям о школьной тревожности»
- «Игры и упражнения для формирования сенсорных эталонов»

- «Советы логопеда заботливым родителям»
- Советы дефектолога «Организация коррекционных занятий с ребенком дома»
- Памятка для родителей учителя дефектолога «Влияние мультфильмов на формирование и развитие речи ребенка»
- Советы учителя-логопеда при организации логопедического массажа в домашних условиях
- Памятка для родителей «Ребенок постоянно болтает – хорошо это или плохо?»
- "Методы диагностики дизартрии" для учителей-логопедов школ и детских садов.

Специалистами Центра ведется активная работа со средствами массовой информации Брянской области.

Так в 2022 году в СМИ были размещены следующие материалы:

- статья в «БЕГ» по теме "Роль отца в жизни ребенка";
- статья на сайте "БУГ" о «Неделе психологии» ;
- интервью для ТВ Брянск "Россия 1" по теме "Советы по выходу из новогодних каникул" ;
- интервью для "БУГ" о службе психолого-педагогической помощи в Брянской области.

В течение 2022 года специалистами Центра подготовлены информационные материалы для родителей и педагогов, которые размещены на стендах Центра и ОО Брянской области («Развитие мелкой моторики у детей», «Советы логопеда», «Роль игрушки в жизни ребенка», «Гиперактивный ребёнок», «Внимание, аутизм» и др.), информационные материалы в форме презентаций: "Методы диагностики дизартрии", "Система профилактики суицида несовершеннолетних в ОО", "Толерантное отношение и инклюзия в ОО", "Коррекция дизартрии", "Профилактика аутодеструктивного поведения несовершеннолетних в ОО", "Детская тревожность", "Выявление, предупреждение и коррекция оптико-моторных дисграфий у младших школьников", "Дети с расстройствами аутистического спектра в современном обществе", "Характеристика процесса овладения детьми навыкам письма по правилам графики. Комплексная диагностика дисграфий у младших школьников".

С 2019 года Центр является региональным оператором ежегодного проведения социально-психологического тестирования на территории Брянской области. На основании письма Министерства просвещения Российской Федерации от 03.07.2019 года № 07-4416, поручения Государственного антинаркотического комитета (протокол ГАК от 11.12.2017г

№ 35) во всех образовательных организациях Российской Федерации была внедрена Единая методика социально-психологического тестирования обучающихся, разработанная Департаментом государственной политики в сфере защиты прав детей Министерства просвещения Российской Федерации.

Цель социально-психологического тестирования: выявить обучающихся с показателями повышенной вероятности вовлечения в зависимое поведение.

На основании приказа департамента образования и науки Брянской области от 07.09.2022 г. № 1090 «О проведении в 2022/2023 учебном году социально-психологического тестирования лиц, обучающихся в общеобразовательных организациях и профессиональных образовательных организациях, а также в образовательных организациях высшего образования» региональным оператором проведения социально-психологического тестирования является ГАУ «Центр психолого-педагогической медицинской и социальной помощи» Брянской области.

С целью эффективного проведения тестирования в образовательных организациях, региональным оператором:

1. Подготовлен проект порядка проведения социально-психологического тестирования обучающихся в общеобразовательных организациях и профессиональных образовательных организациях, а также в образовательных организациях высшего образования направленного на раннее выявление немедицинского потребления наркотических средств и психотропных веществ.

2. Организовано методическое консультирование по вопросам организации и проведения социально-психологического тестирования ответственных за СПТ в образовательных организациях области.

3. Проведены семинары-совещания и обучающие семинары по темам:

- для руководителей муниципальных органов управления образованием по вопросу «Организация и проведение СПТ обучающихся, направленного на раннее выявление незаконного потребления наркотических средств и психотропных веществ с использованием единой методики в 2022-2023 учебном году»;

- для руководителей профессиональных образовательных организаций и руководителей образовательных организаций высшего образования по вопросу «Организация и проведение СПТ обучающихся, направленного на раннее выявление незаконного потребления наркотических средств и психотропных веществ с использованием единой методики в 2022-2023 учебном году»;

- для заместителей директора по воспитательной работе, педагогов-психологов и социальных педагогов по теме: «Планирование и организация системной работы с обучающимися по профилактике раннего вовлечения в

незаконное потребление наркотических средств и психотропных веществ по результатам СПТ в 2022-2023 учебном году»;

- для ответственных за проведение профилактической работы по теме: «Планирование и организация системной работы со студентами Вузов по профилактике раннего вовлечения в незаконное потребление наркотических средств и психотропных веществ по результатам СПТ в 2022-2023 учебном году».

4. На сайте регионального оператора создан специализированный раздел по актуальным вопросам проведения социально-психологического тестирования, которые содержат регламентирующие документы, методическое сопровождение СПТ, информацию для родителей и обучающихся.

5. Подготовлены отчеты о результатах проведения социально-психологического тестирования для аппарата антинаркотической комиссии Брянской области и департамента здравоохранения Брянской области.

6. Подготовлена и направлена информация о результатах социально-психологического тестирования руководителям муниципальных органов управления образования и директорам образовательных организаций.

С 1 сентября 2022 года по 1 октября 2022 года в образовательных организациях Брянской области проведена информационно-разъяснительная кампания с родителями (законными представителями), педагогами и мотивационная работа с обучающимися для повышения активности участия и снижения количества отказов от социально-психологического тестирования и медицинских осмотров.

С 15 сентября по 15 октября 2022 года проведено социально-психологическое тестирование на территории Брянской области.

В СПТ в 2022 году приняли участие 67 568 обучающихся (94 % от общего количества обучающихся, подлежащих тестированию и на 9 401 человек больше, чем в прошлом году), из них:

- обучающиеся общеобразовательных организаций – 42 206 человек;
- обучающиеся профессиональных образовательных организаций – 18 554 человек;
- обучающиеся образовательных организаций высшего образования – 6 808 человек.

Отказались от тестирования 927 человек (на 94 человека меньше, чем в прошлом году), из них 815 родителей и 112 подростков.

Численность участников с повышенной вероятностью вовлечения в зависимое поведение составила 12 072 человека (18% от общего числа принявших участие в тестировании это на 1 % меньше, чем в прошлом учебном году), из них:

- обучающиеся общеобразовательных организаций – 8 493 человека;
- обучающиеся профессиональных образовательных организаций – 2 763 человека;
- обучающиеся образовательных организаций высшего образования – 816 человек.

По результатам тестирования количество учащихся попавших в группу «явной рискогенности» составило 3 471 человек (29 % от общего количества участников попавших в группу повышенной вероятности вовлечения в зависимое поведение это на 3 % меньше, чем в прошлом учебном году), из них:

- обучающиеся общеобразовательных организаций – 2 575 человек;
- обучающиеся профессиональных образовательных организаций – 701 человек;
- обучающиеся образовательных организаций высшего образования – 195 человек.

Группа «латентной рискогенности» составила 8 601 человек (71 % от общего количества участников попавших в группу повышенной вероятности вовлечения в зависимое поведение это на 3 % меньше, чем в прошлом учебном году), из них:

- обучающиеся общеобразовательных организаций – 5 918 человек;
- обучающиеся профессиональных образовательных организаций – 2 062 человека;
- обучающиеся образовательных организаций высшего образования – 621 человек.

Особенностью данной методики является то, что она выявляет недостоверные ответы, которые не участвуют в дальнейшей обработке, так как считаются искаженными, 9 675 человек респондентов попало в эту группу, что составляет 14 % (на 1% больше в сравнении с прошлым учебным годом) от общего числа принявших участие в СПТ, из них:

- обучающиеся общеобразовательных организаций – 5 746 человек;
- обучающиеся профессиональных образовательных организаций – 2 903 человека;
- обучающиеся образовательных организаций высшего образования – 1 026 человек.

Тестирование показало, что «группа незначительного риска вовлечения в зависимое поведение» составляет 45 821 человек и больше в сравнении с предыдущим учебным годом на 6 249 человек (68 % от общего количества принявших участие в социально-психологическом тестировании), из них:

- обучающиеся общеобразовательных организаций – 27 967 человек;
- обучающиеся профессиональных образовательных организаций – 12 888 человек;



- обучающиеся образовательных организаций высшего образования – 4 966 человек.

### **5.7. Межведомственное взаимодействие**

В рамках межведомственного взаимодействия в 2022 году специалисты отдела приняли участие в следующих мероприятиях:

- заседание круглого стола, организованного департаментом семьи, социальной и демографической политики Брянской области, по вопросам работы детского телефона доверия под единым общероссийским номером 8-800-2000-122;

- семинар (с участием клинического психолога ГАУЗ «Брянская областная психиатрическая больница №1» Потёмкиной М.Н.) для педагогов-психологов образовательных организаций Брянской области «Профилактика аутодеструктивного поведения несовершеннолетних»;

- круглый стол «Профилактика суицидального поведения несовершеннолетних» с участием исполнителей межведомственной программы по профилактике суицидального поведения у несовершеннолетних Брянской области на 2022-2025 годы.

Так же специалисты Центра участвовали в разработке буклета для родителей «Всё начинается с детства» и для подростков «Твой мир БЕЗопасности» совместно с комиссией по делам несовершеннолетних и защите их прав при Правительстве Брянской области, Прокуратурой Брянской области.

В течение 2022 года специалистами Центра среди родителей распространены информационные материалы в виде буклетов по темам: «Как справиться со сложной ситуацией», «Азбука информационной безопасности», «Как уберечь ребенка от жестокости и насилия», книжные закладки с информацией о Детском телефоне доверия и принципах его работы, буклеты «Сбережём детей вместе» (для родителей и педагогов) по вопросам безопасности детей; буклеты для детей и подростков «Полезные советы для детей и их друзей» по профилактике правонарушений среди детей и подростков, а также профилактике отклоняющегося в т.ч. суицидального поведения, «Рискуй с умом», «Твоя безопасность», «Азбука информационной безопасности».

## **6. Оценка материально-технической база Центра**

Центр арендует помещение в ГБПОУ «Брянский строительный колледж имени профессора Н.Е. Жуковского» и занимает 294,0 кв. м по договору безвозмездного пользования административного здания, нежилых помещений государственной собственности Брянской области № 78 от 06.07.2018 г.

Материально-техническое обеспечение Центра позволяет реализовывать в полной мере психолого-медико-педагогическое сопровождение.

Для осуществления диагностической, коррекционно-развивающей, консультационной, информационно-просветительской и профилактической деятельности используются специально оборудованные учебные помещения.

В Центре оборудованы 2 специализированных кабинета (логопедический кабинет и сенсорная комната) оснащенных современным оборудованием, мультимедийной техникой для реализации образовательной деятельности, 2 кабинета комиссионного приема детей на ПМПК, кабинет детского телефона доверия.

Все помещения Центра отвечают требованиям санитарно-гигиенических норм и правил противопожарной безопасности, безопасности труда и защищены от воздействия факторов, отрицательно влияющих на качество предоставляемых услуг.

По обеспечению безопасности посетителей и персонала, защиты материальных ресурсов приняты необходимые меры (обеспечение охраны, установка пожарно-охранной сигнализации, кнопки экстренного вызова).

В целях обеспечения безопасных условий проведения образовательного процесса регулярно проводятся инструктажи педагогического и обслуживающего персонала

В Центре имеется необходимое методическое обеспечение: программы, методические пособия, диагностические методики. Информационное обеспечение образовательного процесса соответствует требованиям, предъявляемым законодательством Российской Федерации в сфере образования.

| Наименование вида образования, уровня образования, профессии, специальности, направления подготовки (для профессионального образования), подвида дополнительного образования | Наименование объекта, подтверждающего наличие материально-технического обеспечения, с перечнем основного оборудования   |
|--|---|
| 1  | 2   |
| <p>Дополнительное образование</p> <p>Дополнительное образование детей и взрослых</p>   | <p><b>Кабинет логопеда площадью 18,5 кв. м.:</b></p> <ul style="list-style-type: none"> <li>– парта ученическая;</li> <li>– стул ученический;</li> <li>– доска настенная магнитная;</li> <li>– шкафы для пособий – 3 шт.;</li> <li>– рабочие столы для педагогов – 2 шт.;</li> <li>– компьютер, МФУ;</li> <li>– индивидуальное настенное зеркало для детей;</li> <li>– психодиагностический комплекс БОС "ЛОГО",</li> <li>– набор для познавательного развития «Интошка»</li> <li>– кушетка.</li> </ul> <p><i>Дидактический и учебный материал:</i></p> |

- схемы, звуковые и слоговые слов, схемы предложений;
- стандартная таблица прописных и заглавных букв;
- наглядный материал для обследования устной и письменной речи;
- наглядно-иллюстративный материал по развитию речи;
- учебные пособия в виде карточек-символов (с графическим изображением звуков, слов, предложений);
- карточки с индивидуальными заданиями (систематизированные по темам);
- альбомы для работы над звукопроизношением, словарем, развитию связной речи;
- игровые пособия, речевые лото, игры, ребусы;
- кассы букв;
- методическая и учебная литература.

**Сенсорная комната площадью 51,8 кв. м.:**

Интерактивный сухой бассейн с пультом управления.  
 Фиброоптические модули "Веселое облако», фибердуш «Солнышко».

Интерактивные воздушно-пузырьковые трубки "Гармония" с пультом управления и платформой.  
 Фиброоптический туннель без пульта управления.  
 Тактильная дорожка (7 составных модулей).  
 Детские подушки с гранулами.  
 Волшебная нить с контроллером.  
 Настенный и напольный ковер "Звездное небо" без пульта управления.  
 Мягкие кубики с пучком волокон-200 (кол-во волокон 200 шт.).  
 Терапевтические кресло-кубики, музыкальное кресло-подушка, мягкая форма "Пуфик 70".  
 Зеркальный шар с мотором.  
 Ширма "Кукольный театр".  
 Набор бизбордов "Лесная", «Фея», "Животные Африки".  
 Балансировочная доска.  
 Тактильные панели "Елочка", "Развивай", "Разноцветное домино", «Замочки», "Магнитные шарики", панель с музыкальными инструментами.  
 Тактильные панели "Елочка", "Развивай", "Разноцветное домино", «Замочки», "Магнитные шарики", панель с музыкальными инструментами.  
 Интерактивная звуковая панель "Угадай звук, сравни животное".  
 Матрица серпантинка, панно "Бесконечность"  
 Коврик массажный «Тропа здоровья-16», сенсорная тропа с наполнителем.  
 Проекционный дизайн «Виртуальная реальность».

|  |   |
|--|---|
|  | <p>Набор для детей с аутизмом.<br/> Многофункциональный комплект психолога «Инклюзив».<br/> Многофункциональный стол для детей «Творческая лаборатория» (Максимум).<br/> Рабочие материалы для коррекции (Монтессори).<br/> Оборудование для песочной терапии.<br/> Набор «СДВГ».<br/> Набора для детей с РАС «Стимуляция».<br/> Психодиагностический комплекс БОС «Комфорт».<br/> Набор для познавательного развития «Интошка»<br/> Игровые панели.<br/> Развивающая игра «Сенсино»<br/> Шкафы для методических пособий. Учебно-игровые, дидактические материалы и развивающие пособия для коррекционной работы с детьми. Демонстрационный и раздаточный материал для осуществления образовательной деятельности. Методическая и учебная литература.</p> |
|--|---|

## **7 Оценка учебно-методического и информационного обеспечения**

Учебно-методическое обеспечение включает работу по оснащению образовательной деятельности диагностическими методиками, диагностико-коррекционными комплексами, методическими средствами, способствующими более эффективной реализации психолого-педагогической и социальной деятельности педагогических работников.

В Центре достаточно полно представлено диагностическое и учебно-методическое оснащение образовательного процесса, оформлены разделы: нормативно-правовые документы, программно-методическое обеспечение, методические пособия, диагностические методики, педагогические периодические издания.

Развивается единое информационное образовательное пространство учреждения – совокупность цифровых, информационных, методических ресурсов, обеспечивающих условия развития образовательных компетенций всех субъектов образовательного процесса.

Центр обеспечен современной информационной базой: выход в Интернет, электронная почта, электронные базы данных, электронные образовательные ресурсы. В Центре приобретены лицензии на использование операционной системы Astralinux и на использование антивирусов.

Все сотрудники Центра имеют возможность выходить в глобальную сеть непосредственно со своих рабочих мест, в результате чего каждый пользователь имеет неограниченный доступ ко всем информационно-образовательным

ресурсам, что способствует повышению качества образовательных услуг за счёт приобщения педагогов и обучающихся к современным технологиям обучения.

Центр имеет собственный сайт в сети Интернет, соответствующий требованиям Федерального закона РФ «Об образовании в Российской Федерации».

Каждый педагог Центра имеет возможность использования презентационного оборудования на занятиях. Осуществляется мультимедийное обеспечение занятий и областных мероприятий, проводимых Центром.

Специалистам Центра оказывается методическая помощь в вопросах внедрения информационных технологий в образовательный процесс.

В Центре имеется необходимое методическое обеспечение: программы, методические пособия, сертифицированные диагностические методики. Информационное обеспечение образовательного процесса соответствует требованиям, предъявляемым законодательством Российской Федерации в сфере образования.

## **8. Оценка функционирования внутренней системы качества образования**

Объектами оценки качества образования в Центре являются следующие компоненты образовательного процесса:

- условия (материально-технические, санитарно-гигиенические, кадровые, финансовые, организационно-методические, информационные);
- организация образовательного процесса (контингент, расписание, распорядительно-организационная документация);
- содержание и средства образования (образовательные программы, планы, методические и диагностические материалы и др.);
- процессы функционирования и развития образовательной системы и управления ею;
- результаты диагностической, коррекционно-развивающей, консультационной, профилактической, просветительской, организационно-методической, инновационной деятельности (текущие и итоговые: характер «обратной связи», результаты анкетирования, самоанализа и др.).

В зависимости от цели, объекта оценки качества образования выделяются следующие направления:

- соблюдение законодательства РФ;
- охрана здоровья обучающихся и работников Центра;
- оснащённость образовательного процесса;
- профессиональная компетентность педагогов;
- состояние делопроизводства;

- «обратная связь», полученная от обучающихся, их родителей (законных представителей), педагогов;

- диагностическая, коррекционно-развивающая, консультационная, профилактическая, просветительская, организационно-методическая, инновационная деятельности;

- реализация дополнительных общеразвивающих программ;

- ведение внутренней документации Центра.

Оценка качества образования в Центре осуществляется посредством внутреннего контроля (фронтальный контроль – не более двух раз в год, тематический контроль – ежемесячно, персональный контроль – не более трёх раз в течение учебного года, текущий контроль – в течение учебного года),

Текущий контроль освоения обучающимися дополнительных общеразвивающих программ в Центре определяется образовательной программой Центра и является обязательной частью образовательного процесса.

Целью является выявление уровня личностного развития обучающихся, освоения ими теоретических знаний, практических умений и навыков, их соответствия прогнозируемым результатам дополнительной общеразвивающей программы.

Такой контроль в Центре проводится ежегодно. Он позволяет отследить качество обучения по дополнительной общеразвивающей программе.

Среди основных факторов, способствующих эффективной работе Центра, можно выделить следующие:

1. Плановое управление деятельностью Центра и регулярное проведение всех видов административного контроля.

2. Междисциплинарное взаимодействие специалистов через регулярное проведение психолого-педагогических консилиумов, организационно-методических совещаний, планерок на которых обсуждаются актуальные рабочие моменты, разбираются сложные обращения в Центр, происходит обмен опытом, представляются нововведения и текущее планирование деятельности. Все это приводит к четкому структурированию работы специалистов в Центре, влияет на повышение производительности труда и улучшение качества работы Центра в целом.

3. Активное взаимодействие с организациями, занимающимися вопросами семьи и детства в Брянской области.

**Раздел II. Показатели деятельности ГАУ «ЦППМСП», подлежащей  
самообследованию соотнесенные с объектами оценки  
(утв. приказом Министерства образования и науки РФ  
от 10 декабря 2013 г. N 1324)**

| N п/п | Показатели   | Единица измерения |
|-------|--|-------------------|
| 1.    | Образовательная деятельность   |                   |
| 1.1   | Общая численность учащихся, в том числе:   | 47 человека       |
| 1.1.1 | Детей дошкольного возраста (3-7 лет)   | 31 человек        |
| 1.1.2 | Детей младшего школьного возраста (7-11 лет)   | 16 человек        |
| 1.1.3 | Детей среднего школьного возраста (11-15 лет)  | 0 человек         |
| 1.1.4 | Детей старшего школьного возраста (15-17 лет)  | 0 человек         |
| 1.2   | Численность учащихся, обучающихся по образовательным программам по договорам об оказании платных образовательных услуг   | 0 человек         |
| 1.3   | Численность/удельный вес численности учащихся, занимающихся в 2 и более объединениях (кружках, секциях, клубах), в общей численности учащихся  | 0 человек / 0%    |
| 1.4   | Численность/удельный вес численности учащихся с применением дистанционных образовательных технологий, электронного обучения, в общей численности учащихся                                      | 0 человек / 0%    |
| 1.5   | Численность/удельный вес численности учащихся по образовательным программам для детей с выдающимися способностями, в общей численности учащихся  | 0 человек / 0%    |
| 1.6   | Численность/удельный вес численности учащихся по образовательным программам, направленным на работу с детьми с особыми потребностями в образовании, в общей численности учащихся, в том числе: | 17 человек / 36 % |
| 1.6.1 | Учащиеся с ограниченными возможностями здоровья  | 17 человек / 100% |
| 1.6.2 | Дети-сироты, дети, оставшиеся без попечения родителей  | 0 человек / 0%    |
| 1.6.3 | Дети-мигранты  | 0 человек / 0%    |
| 1.6.4 | Дети, попавшие в трудную жизненную ситуацию  | 0 человек / 0%    |

|        |  |                 |
|--------|--|-----------------|
| 1.7    | Численность/удельный вес численности учащихся, занимающихся учебно-исследовательской, проектной деятельностью, в общей численности учащихся  | 0 человек / 0%  |
| 1.8    | Численность/удельный вес численности учащихся, принявших участие в массовых мероприятиях (конкурсы, соревнования, фестивали, конференции), в общей численности учащихся, в том числе:  | 0 человек / 0%  |
| 1.8.1  | На муниципальном уровне  | 0 человек / 0%  |
| 1.8.2  | На региональном уровне   | 0 человек / 0 % |
| 1.8.3  | На межрегиональном уровне  | 0 человек / 0%  |
| 1.8.4  | На федеральном уровне  | 0 человек / 0%  |
| 1.8.5  | На международном уровне  | 0 человек / 0%  |
| 1.9    | Численность/удельный вес численности учащихся-победителей и призеров массовых мероприятий (конкурсы, соревнования, фестивали, конференции), в общей численности учащихся, в том числе: | 0 человек / 0%  |
| 1.9.1  | На муниципальном уровне  | 0 человек / 0%  |
| 1.9.2  | На региональном уровне   | 0 человек / 0%  |
| 1.9.3  | На межрегиональном уровне  | 0 человек / 0%  |
| 1.9.4  | На федеральном уровне  | 0 человек / 0%  |
| 1.9.5  | На международном уровне  | 0 человек / 0%  |
| 1.10   | Численность/удельный вес численности учащихся, участвующих в образовательных и социальных проектах, в общей численности учащихся, в том числе:   | 0 человек / 0%  |
| 1.10.1 | Муниципального уровня  | 0 человек / 0%  |
| 1.10.2 | Регионального уровня   | 0 человек / 0%  |
| 1.10.3 | Межрегионального уровня  | 0 человек / 0%  |
| 1.10.4 | Федерального уровня  | 0 человек / 0%  |
| 1.10.5 | Международного уровня  | 0 человек / 0%  |
| 1.11   | Количество массовых мероприятий, проведенных   | 4 единицы       |



|        |   |                   |
|--------|---|-------------------|
|        | образовательной организацией, в том числе:  |                   |
| 1.11.1 | На муниципальном уровне   | 0 единиц          |
| 1.11.2 | На региональном уровне  | 4 единицы         |
| 1.11.3 | На межрегиональном уровне   | 0 единиц          |
| 1.11.4 | На федеральном уровне   | 0 единиц          |
| 1.11.5 | На международном уровне   | 0 единиц          |
| 1.12   | Общая численность педагогических работников   | 3 человек         |
| 1.13   | Численность/удельный вес численности педагогических работников, имеющих высшее образование, в общей численности педагогических работников   | 3 человека / 100% |
| 1.14   | Численность/удельный вес численности педагогических работников, имеющих высшее образование педагогической направленности (профиля), в общей численности педагогических работников                   | 3 человека / 100% |
| 1.15   | Численность/удельный вес численности педагогических работников, имеющих среднее профессиональное образование, в общей численности педагогических работников   | 0 человек / 0%    |
| 1.16   | Численность/удельный вес численности педагогических работников, имеющих среднее профессиональное образование педагогической направленности (профиля), в общей численности педагогических работников | 0 человек / 0%    |
| 1.17   | Численность/удельный вес численности педагогических работников, которым по результатам аттестации присвоена квалификационная категория в общей численности педагогических работников, в том числе:  | 3 человека / 100% |
| 1.17.1 | Высшая  | 2 человека / 66 % |
| 1.17.2 | Первая  | 1 человек / 34%   |
| 1.18   | Численность/удельный вес численности  | 3 человека 100/%  |

|           |   |                   |
|-----------|---|-------------------|
|           | педагогических работников в общей численности педагогических работников, педагогический стаж работы которых составляет:   |                   |
| 1.18.1    | До 5 лет  | 0 человек / 0%    |
| 1.18.2    | Свыше 30 лет  | 0 человек / 0%    |
| 1.19      | Численность/удельный вес численности педагогических работников в общей численности педагогических работников в возрасте до 30 лет   | 0 человек / 0%    |
| 1.20      | Численность/удельный вес численности педагогических работников в общей численности педагогических работников в возрасте от 55 лет   | 0 человек / 0%    |
| 1.21      | Численность/удельный вес численности педагогических и административно-хозяйственных работников, прошедших за последние 5 лет повышение квалификации/профессиональную переподготовку по профилю педагогической деятельности или иной осуществляемой в образовательной организации деятельности, в общей численности педагогических и административно-хозяйственных работников, | 3 человека / 100% |
| 1.22      | Численность/удельный вес численности специалистов, обеспечивающих методическую деятельность образовательной организации, в общей численности сотрудников образовательной организации  | 0 человек / 0%    |
| 1.23      | Количество публикаций, подготовленных педагогическими работниками образовательной организации:  |                   |
| 1.23.1    | За 3 года   | 39 единиц         |
| 1.23.2    | За отчетный период  | 16 единиц         |
| 1.24      | Наличие в организации дополнительного образования системы психолого-педагогической поддержки одаренных детей, иных групп детей, требующих повышенного педагогического внимания  | да                |
| <b>2.</b> | <b>Инфраструктура</b>   |                   |

|       |  |                |
|-------|--|----------------|
| 2.1   | Количество компьютеров в расчете на одного учащегося   | 0 единиц       |
| 2.2   | Количество помещений для осуществления образовательной деятельности, в том числе:                      | 2 единицы      |
| 2.2.1 | Учебный класс  | 0 единиц       |
| 2.2.2 | Лаборатория  | 0 единиц       |
| 2.2.3 | Мастерская   | 0 единиц       |
| 2.2.4 | Танцевальный класс   | 0 единиц       |
| 2.2.5 | Спортивный зал   | 0 единиц       |
| 2.2.6 | Бассейн  | 0 единиц       |
| 2.3   | Количество помещений для организации досуговой деятельности учащихся, в том числе:                     | 0 единиц       |
| 2.3.1 | Актовый зал  | 0 единиц       |
| 2.3.2 | Концертный зал   | 0 единиц       |
| 2.3.3 | Игровое помещение  | 0 единиц       |
| 2.4   | Наличие загородных оздоровительных лагерей, баз отдыха   | нет            |
| 2.5   | Наличие в образовательной организации системы электронного документооборота                            | да             |
| 2.6   | Наличие читального зала библиотеки, в том числе:   | нет            |
| 2.6.1 | С обеспечением возможности работы на стационарных компьютерах или использования переносных компьютеров | нет            |
| 2.6.2 | С медиатекой   | нет            |
| 2.6.3 | Оснащенного средствами сканирования и распознавания текстов  | нет            |
| 2.6.4 | С выходом в Интернет с компьютеров, расположенных в помещении библиотеки                               | нет            |
| 2.6.5 | С контролируемой распечаткой бумажных материалов   | нет            |
| 2.7   | Численность/удельный вес численности учащихся, которым обеспечена возможность пользоваться             | 0 человек / 0% |

|  |  |
|--|--|
| широкополосным Интернетом (не менее 2 Мб/с), в<br>общей численности учащихся |  |
|--|--|

### **Анализ показателей деятельности организации, подлежащей самообследованию.**

На основании проведенного самообследования и анализа показателей деятельности Центра можно сделать следующие выводы: условия осуществления образовательного процесса, предлагаемые Центром, соответствуют требованиям, установленным законодательством Российской Федерации в части норм и правил, санитарных и гигиенических норм, охраны здоровья воспитанников, обучающихся и работников Центра.

Структура Центра и система управления им соответствует нормативным требованиям.

За отчетный период в Центре не только сохранился, но и увеличился спектр дополнительных общеразвивающих программ. Оборудование учебных и специальных помещений, оснащенность учебного процесса, образовательный ценз педагогических работников и укомплектованность штатов позволяют реализовать дополнительные общеразвивающие программы социально-гуманитарной направленности.

Повышение квалификации носит системный характер, охватывает весь педагогический состав, регламентируется необходимыми нормативными документами.

Оценка степени освоения обучающимися дополнительных общеразвивающих программ в ходе самообследования подтвердила объективность полученных результатов и достаточный уровень знаний обучающихся.