

ГОСУДАРСТВЕННОЕ АВТОНОМНОЕ УЧРЕЖДЕНИЕ
«ЦЕНТР ПСИХОЛОГО-ПЕДАГОГИЧЕСКОЙ, МЕДИЦИНСКОЙ И СОЦИАЛЬНОЙ ПОМОЩИ»
БРЯНСКОЙ ОБЛАСТИ

«СОГЛАСОВАНО»

Директор департамента образования
и науки Брянской области

Е.В. Егорова
« _____ » 2020 г.



«УТВЕРЖДАЮ»

Директор ГАУ «ЦППМСП»

И.А. Маричева
« _____ » 2020 г.



ПРОГРАММА РАЗВИТИЯ
ГАУ «ЦЕНТР ПСИХОЛОГО-ПЕДАГОГИЧЕСКОЙ,
МЕДИЦИНСКОЙ И СОЦИАЛЬНОЙ ПОМОЩИ»
БРЯНСКОЙ ОБЛАСТИ
на 2021-2025 годы

Брянск 2020

Оглавление

<i>Содержание раздела</i>	<i>Стр.</i>
1. Паспорт Программы	3 - 6
2. Введение	6 - 8
3. Информационная справка о Центре	8 - 17
3.1 Краткая историко-информационная справка о Центре	8 - 9
3.2. Нормативное правовое обеспечение образовательной деятельности Центра	10 - 11
3.3 Структура Центра, характеристика структурных подразделений и кадрового состава	11 - 12
3.4. Характеристика образовательной деятельности Центра	12 - 13
3.5 Характеристика программно-методического обеспечения деятельности Центра, материальной базы, оборудования	13 - 16
4. Анализ деятельности Центра	16 – 27
4.1. Результаты реализации Программы развития за 2016 - 2020 гг.	27 - 29
5. Концепция развития ГАУ «ЦППМСП»	30 - 32
6. Цели, задачи, приоритетные направления Программы	32 - 34
7. Сроки, этапы, основные мероприятия Программы	35 - 43
8. SWOT-анализ потенциала развития ГАУ «ЦППМСП»	44 - 45
9. Финансовое обеспечение программы	45
10. Ожидаемые конечные результаты выполнения Программы	45-46
11. Прогнозируемые риски	46 - 47
12. Контроль выполнения Программы	47

1. Паспорт программы

Наименование программы	Программа развития государственного автономного учреждения «Центр психолого-педагогической, медицинской и социальной помощи» Брянской области (далее - Центр)
Правовое обоснование Программы	<p>Программа разработана на нормативно-правовых основаниях:</p> <p>Конвенция ООН о правах ребенка;</p> <ul style="list-style-type: none">• Конституция Российской Федерации;• Федеральный Закон от 29 декабря 2012 года №273-ФЗ «Об образовании в Российской Федерации»;• Постановление Правительства РФ от 26 декабря 2017 № 1642 Об утверждении государственной программы Российской Федерации «Развитие образования» (сроки реализации 2018-2025);• Указ Президента Российской Федерации от 7 мая 2018г. № 204 в части решения задач и достижения стратегических целей по направлению «Образование»;• Национальный проект «Образование», утвержден президиумом Совета при президенте РФ (протокол от 03.09.2018 №10);• Концепция развития психологической службы в системе образования в Российской Федерации на период до 2025 года, утвержденная Министром образования и науки Российской Федерации России 19декабря 2017 г.;• Федеральный закон от 24 июля 1998 года № 124-ФЗ «Об основных гарантиях прав ребенка в Российской Федерации»;• Государственная программа Российской Федерации «Развитие образования», утвержденная постановлением Правительства Российской Федерации от 26 декабря 2017 г. № 1642;• Письмо Минобрнауки Российской Федерации «О совершенствовании деятельности центров психолого-педагогической, медицинской и социальной помощи» от 10.02.2015 № ВК-268/07;• Письмо Минобрнауки РФ от 18.04.2008 № аф-150/06 «О создании условий для получения образования детьми с ограниченными возможностями здоровья и детьми-инвалидами»;• Устав Центра.

	Данная программа опирается на указанные нормативные акты и не противоречит им.
Разработчики программы	Программа разработана коллективом ГАУ «ЦППМСП» под руководством директора Центра Маричевой И.А.
Цель программы	Создание эффективной системы оказания психолого-педагогической и социальной помощи детям, попавшим в трудную жизненную ситуацию, сопровождение образовательных учреждений, повышение качества предоставляемых услуг населению
Задачи программы	<ol style="list-style-type: none"> 1. Повышение конкурентоспособности образования посредством обновления содержания дополнительных общеобразовательных общеразвивающих программ, вовлечения всех участников системы образования (обучающиеся, педагоги, родители (законные представители) в развитие Центра, а также за счет обновления материально-технической базы Центра; 2. Создание условий для обеспечения доступности воспитания гармонично развитой и социально ответственной личности путем создания развивающей безопасной образовательной среды, организации мероприятий по профилактике и коррекции отклоняющегося и делинквентного поведения обучающихся с учетом возрастных и индивидуальных особенностей, формированию культуры здоровья и здорового образа жизни, позитивной социализации, самостоятельного осознанного выбора обучающимися профессии (или профессиональной области) и построения личных профессиональных планов; 3. Создание условий для психолого-педагогического сопровождения процессов коррекционно-развивающего обучения, воспитания, социальной адаптации и социализации обучающихся с ОВЗ, находящихся в различных образовательных условиях, в том числе определение для каждого ребенка с ОВЗ образовательного маршрута, соответствующего его возможностям и образовательным потребностям; 4. Создание условий для организации взаимодействия специалистов Центра с педагогами образовательных организаций по вопросам обеспечения достижения личностных образовательных результатов и построения индивидуальных образовательных траекторий обучающихся, сохранения и

	<p>укрепления их здоровья, включая применение здоровьесберегающих технологий в образовательном процессе, устранение потенциальных препятствий к обучению, а также проведение мониторинга оказываемой образовательными организациями психолого-педагогической, медицинской и социальной помощи детям, испытывающим трудности в освоении основных общеобразовательных программ, развитии и социальной адаптации;</p> <p>5. Обновление информационно-коммуникационной инфраструктуры Центра путем создания современной и безопасной цифровой образовательной среды;</p> <p>6. Обеспечение непрерывного характера профессионально-личностного развития педагогических кадров путем внедрения национальной системы профессионального роста педагогических работников;</p> <p>7. Создание условий для повышения компетентности родителей (законных представителей) обучающихся в вопросах обучения, воспитания, развития несовершеннолетних.</p>
Сроки и этапы реализации Программы	Программа будет реализована в период с 01.01.2021 по 31.12.2025 гг.
Источники финансирования программы	Выполнение программы обеспечивается за счет средств областного бюджета в соответствии с государственным заданием Центра.
Ожидаемые конечные результаты реализации Программы	<ul style="list-style-type: none"> – повышение качества системы психолого-педагогического и социально-педагогического сопровождения образования по реализации приоритетных направлений развития образования в Брянской области; – увеличение количества участников образовательных отношений, удовлетворенных качеством предоставляемых образовательных услуг; – внедрены современные технологии психолого-педагогической, медицинской и социальной помощи детям; – формирование доступной, гибкой и устойчивой системы образования, обеспечивающей удовлетворение изменяющихся потребностей Брянской области в качественных образовательных услугах; – увеличение количества образовательных программ,

	<p>учитывающих образовательные потребности и индивидуальные особенности учащихся;</p> <p>– повышение профессионализма и компетентности специалистов Центра</p>
Система организации контроля реализации программы	<p>Управление и контроль за реализацией Программы осуществляется администрацией Центра:</p> <p>-по показателям оценки эффективности реализации Программы;</p> <p>-по объемам финансового обеспечения Программы;</p> <p>-по результатам информационно-аналитической деятельности Центра.</p>
Механизм экспертизы Программы	<p>Педагогический аудит (педагогический совет, государственное задание, план Центра, аналитический, годовой и квартальный отчеты, наблюдательный совет, собрание трудового коллектива).</p>

2. Введение

Программа развития государственного автономного учреждения «Центр психолого-педагогической, медицинской и социальной помощи» Брянской области (далее - Центр) до 2025 года представляет собой управленческий документ, предусматривающий реализацию комплекса мероприятий и создание необходимых условий в образовательной организации для достижения определенных документами стратегического планирования целей государственной политики в сфере образования на принципах проектного управления.

Программа развития Центра на 2021-2025годы разработана в соответствии с целями реализации государственной политики Российской Федерации в сфере образования, Национальным проектом Российской Федерации «Образование» и является управленческим документом, определяющим перспективы и пути развития учреждения на среднесрочную перспективу.

Статья 28 Федерального закона «Об образовании в Российской Федерации» относит к компетенции образовательной организации разработку и утверждение по согласованию с учредителем программы развития образовательной организации. Программа развития является обязательным локальным актом, наличие которого в образовательной организации закреплено законодательно. Программа развития определяет стратегические направления и шаги развития Центра в новых социально-экономических условиях на период 2021-2025 гг.

Программа как проект перспективного развития Центра призвана:

- обеспечить качество, доступность и своевременность оказания психолого-педагогической, медицинской и социальной помощи всем субъектам образовательного процесса Брянской области;

- обеспечить качественную реализацию государственного задания и всесторонне удовлетворение образовательных запросов субъектов образовательных отношений;

- расширять и укреплять сотрудничество с образовательными организациями Брянской области, медицинскими учреждениями, иными субъектами профилактики по вопросам организации социально-психологической и профилактической работы в сфере воспитания и развития личности ребёнка.

Работа над Программой велась с сентября по декабрь 2020 г.

При разработке Программы были изучены основные нормативно – правовые документы федерального и областного уровня, регламентирующие деятельность психологических центров, опыт работы других психологических центров.

Структурно Программа разработана с учетом Письма Минобрнауки Российской Федерации «О совершенствовании деятельности центров психолого-педагогической, медицинской и социальной помощи» от 10.02.2015 № ВК-268/07.

Предпосылкой создания Программы явилось выполнение требований Федерального Закона "Об образовании в Российской Федерации».

Программа развития обсуждалась на педагогическом совете (протокол №2 от 18.12.2020 г.) и была принята как руководство к действию для администрации и педагогического коллектива Центра.

Программа развития является открытой для внесения изменений.

Основные цели и задачи Программы соответствуют целям и задачам Федеральной программы развития образования, ключевым принципам «Национальной стратегии действий в интересах детей», где отмечено, что в последнее десятилетие обеспечение благополучного и защищенного детства стало одним из основных национальных приоритетов России. Проблемы детства и пути их решения нашли свое отражение в Концепции долгосрочного социально-экономического развития Российской Федерации на период до 2020 года, Концепции демографической политики Российской Федерации на период до 2025 года.

Исходя из основных положений национальной стратегии действий в области политики детства, можно рассматривать развитие Центра в рамках интегративно - вариативного подхода, который предполагает построение системы управления в режиме многофункциональности и мобильности.

В процессе реализации Программы в рамках деятельности Центра предполагается развитие модели единого социально-педагогического пространства, обеспечивающего профилактику семейного неблагополучия, систему комплексного подхода по оказанию различных видов психолого-педагогической, медицинской и социальной помощи различным категориям детей и семей.

Нормативно-правовую основу Программы развития и деятельности Центра на 2021- 2025 гг. составляют локальные акты Центра и важнейшие государственные федеральные и региональные документы.

3. Информационная справка о Центре

3.1. Краткая историко-информационная справка о Центре

Государственное автономное учреждение «Центр психолого-педагогической, медицинской и социальной помощи» Брянской области было создано путём реорганизаций и переименования следующих учреждений:

– на основании решения исполнительного комитета Брянского областного совета народных депутатов от 19.11.1991г. № 488 «Об образовании центра социальной службы помощи детям и молодежи, упразднении областной станции туристов» был создан Брянский областной центр социальной помощи детям и подросткам;

– в соответствии с Постановлением администрации Советского района г.Брянска «О регистрации образовательного учреждения – областного Центра социальной помощи детям и подросткам» от 17 марта 1992 года №372 зарегистрирован Устав образовательного учреждения «Брянский областной центр социальной помощи детям и подросткам»;

– 30 октября 1997 года под № 696 зарегистрированы изменения и дополнения в учредительные документы, изменено наименование: «Брянский областной центр социальной помощи детям и подросткам управления образования администрации Брянской области» переименован в государственное образовательное учреждение «Брянский областной центр социально-психологической и педагогической помощи детям и подросткам». В связи с внесением изменений в Устав учреждения, приказом управления образования Брянской области от 19.05.1998г. № 238 проведена реорганизация Брянского областного центра социально-психологической и педагогической помощи детям и подросткам;

– 17 апреля 2000г. под № 293 зарегистрированы изменения, дополнения в учредительные документы образовательного учреждения «Брянский областной центр социально-психологической и педагогической помощи детям и подросткам». Государственное образовательное учреждение «Брянский областной центр социально-психологической и педагогической помощи детям и подросткам» в соответствии с приказом управления образования администрации Брянской области от 05.10.2001г. №687 «Об изменении названия центров социально-психологической и педагогической помощи детям и подросткам системы образования Брянской области» переименовано в Государственное образовательное учреждение для детей,

нуждающихся в психолого-педагогической и медико-социальной помощи «Брянский областной центр психолого-медико-социального сопровождения»;

– в соответствии с постановлением администрации Брянской области от 17.06.2008г. №595 «О реорганизации государственных образовательных учреждений «Брянский областной центр профессиональной ориентации молодежи и психологической поддержки населения» и «Брянский областной центр психолого-медико-социального сопровождения» в Государственное образовательное учреждение для детей, нуждающихся в психолого-педагогической и медико-социальной помощи «Брянский областной центр психолого-социального сопровождения и профориентации, психолого-педагогической реабилитации и коррекции несовершеннолетних, злоупотребляющих наркотиками»;

– в 2009 году Учреждение было переименовано в государственное автономное учреждение образования «Брянский областной центр психолого-социального сопровождения и профориентации, психолого-педагогической реабилитации и коррекции несовершеннолетних, злоупотребляющих наркотиками» на основании постановления администрации Брянской области от 21.09.2009г. № 1017 «О создании государственного автономного учреждения образования для детей, нуждающихся в психолого-педагогической и медико-социальной помощи «Брянский областной центр психолого-социального сопровождения и профориентации, психолого-педагогической реабилитации и коррекции несовершеннолетних, злоупотребляющих наркотиками»;

– на основании приказа департамента образования и науки Брянской области от 29.12.2015 года № 3604 Государственное автономное учреждение образования для детей, нуждающихся в психолого-педагогической и медико-социальной помощи «Брянский областной центр психолого-социального сопровождения и профориентации, психолого-педагогической реабилитации и коррекции несовершеннолетних, злоупотребляющих наркотиками» с 29.12.2015 года переименовано в государственное автономное учреждение «Центр психолого-педагогической, медицинской и социальной помощи» Брянской области.

Учредителем Центра является департамент образования и науки Брянской области официальный сайт- <http://hq.b-edu.ru>.

3.2. Нормативное правовое обеспечение образовательной деятельности Центра

Устав Учреждения:				
1	дата регистрации в налоговом органе:	22 ноября 2010 года	регистрационный №:	2093254421137
2	изменения и дополнения в Устав			
3	дата внесения 1 изменения:	26 ноября 2010 г.	регистрационный №:	2103716395174
4	дата внесения 2 изменения:	25 июля 2011 г.	регистрационный №:	2113256176823
5	дата внесения 3 изменения:	25 февраля 2013г.	регистрационный №:	2133256227575

6	дата внесения 4 изменения:	25 декабря 2015 г.	регистрационный №:	2153256320545
7	дата внесения 5 изменения:	05 декабря 2018 г.	регистрационный №:	2183256487050
8	дата внесения 6 изменения:	29 ноября 2019 г.	регистрационный №:	2193256239152

2. Лицензия на право осуществления образовательной деятельности:				
серия:	32Л01	№:	0003419	
регистрационный номер:	4668	дата выдачи:	28.03.2019	
срок действия до:	бессрочно	кем выдана:	Департаментом образования и науки Брянской области	
3. Санитарно-эпидемиологическое заключение территориального управления Роспотребнадзора				
№:	32.БО.23.000.М.001201.12.18	дата выдачи:	27.12.2018 г.	
кем выдано:	Управление Федеральной службы по надзору в сфере защиты прав потребителей и благополучия человека по Брянской области			
4. Свидетельство о постановке на учет юридического лица в налоговом органе:				
серия:	32	№:	001901160	
дата регистрации:	10 января 2013 года	ИНН:	3250508177	
кем выдано:	Инспекция Федеральной налоговой службы России по г. Брянску			
5. Свидетельство о внесении записи в ЕГРЮЛ:				
серия:	32	№:	001925028	
дата регистрации:	25 февраля 2013 года	ОГРН:	1083254013974	
кем выдано:	Межрайонной инспекцией Федеральной налоговой службы №10 по Брянской области			

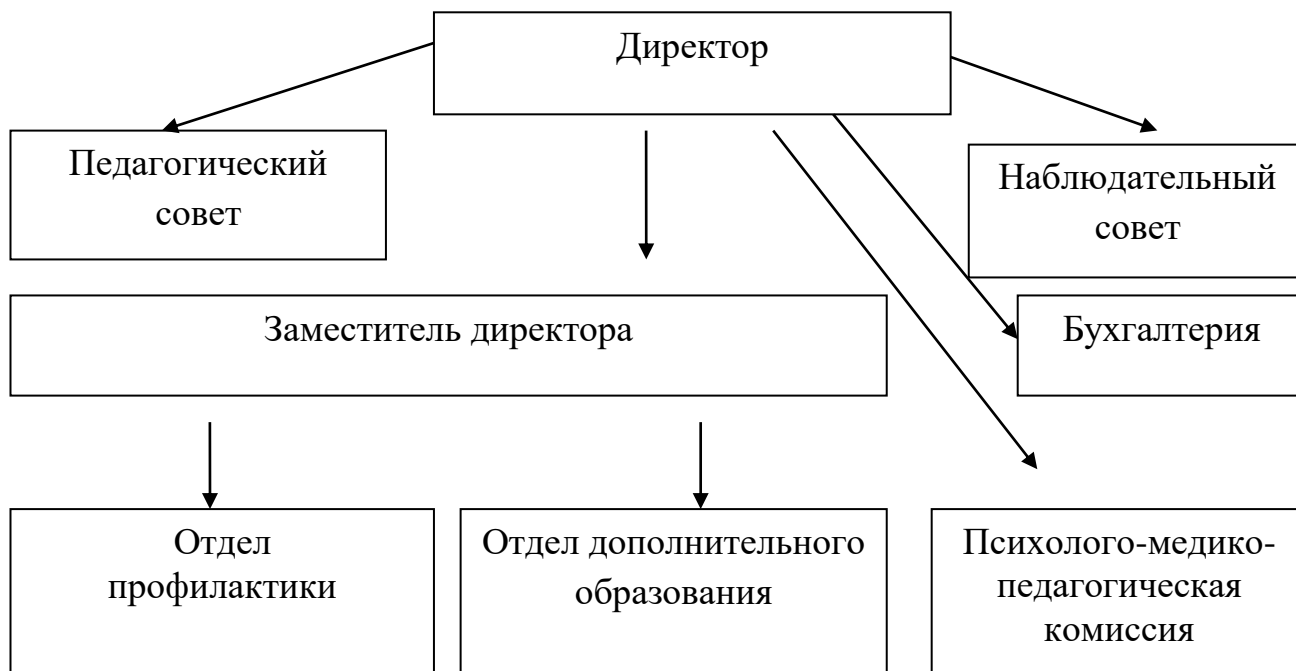
6. Основные локальные акты Учреждения:

- Устав ГАУ «ЦППМСП»;
- Коллективный договор на 2019-2021 годы;
- Правила внутреннего трудового распорядка;
- Приказы и распоряжения директора ГАУ «ЦППМСП»;
- Положение о Наблюдательном совете;
- Положение о Педагогическом совете;
- Положение о психолого-медико-педагогической комиссии;
- Положение о психолого-педагогическом консилиуме;
- Положение о системе оплаты труда работников;
- Положение об оказании платных образовательных услуг;
- Положение о закупках товаров, работ и услуг для нужд ГАУ «ЦППМСП»;
- Положение о комиссии по закупкам;
- Положение о порядке приёма (зачисления) детей в ГАУ «ЦППМСП»;
- Положение о специализированных кабинетах Центра;

– Регламент работы аттестационной комиссии.

Локальные акты разработаны администрацией в ГАУ «ЦППМСП» и утверждены соответствующими органами.

3.3. Структура Центра, характеристика структурных подразделений и кадрового состава



Структурные подразделения Центра функционируют согласно положениям об отделах, должностным обязанностям специалистов, планам работы.

Кадровый состав Центра

Всего педагогических работников		Кол-во чел.	%
Укомплектованность штата педагогических работников		20	100 %
Из них внешних совместителей		2	10%
Образовательный уровень педагогических работников	с высшим проф. образованием	20	100%
	со средним проф. образованием	-	-
	с начальным проф. образованием	-	-
	лица, не имеющие профессионального образования	-	-
Имеют квалификационную категорию	высшую	11	55%
	первую	6	30%
	соответствие	3	15%
Состав педагогического персонала	педагоги-психологи	12	60%
	социальные педагоги	2	10%
	учителя-логопеды	2	10%

	учителя-дефектологи	4	20%
Имеют ученую степень, звание Заслуженный учитель		-	-
Имеют государственные и ведомственные награды, почетные звания		1	10%

Ежегодно составляется Дорожная карта мероприятий по повышению профессионального роста сотрудников всех структурных подразделений, которые выполняются в полном объеме. Постоянно ведется мониторинг предложений по повышению квалификации кадров.

Педагогические работники Центра проходят курсы повышения квалификации в соответствии с занимаемой должностью, повышая тем самым свой профессиональный уровень, педагогическое мастерство.

За период с 2016 года по 2020 год сотрудники Центра обучались на разнообразных курсах повышения квалификации.

Основные направления повышения квалификации:

- по основной деятельности (оказание психолого-педагогической, медицинской и социальной помощи детям);
- по организации бухгалтерского учета;
- по организации финансовой деятельности образовательных организаций;
- по осуществлению государственных закупок, товаров и услуг;
- по охране труда;
- по вопросам управления персоналом, соблюдения трудового законодательства, кадрового делопроизводства;
- по оказанию первой доврачебной помощи.

3.4. Характеристика образовательной деятельности Центра

Учреждение создано в соответствии с Гражданским кодексом Российской Федерации, Федеральным законом от 29.12.2012 № 273-ФЗ «Об образовании в Российской Федерации» с целью осуществления психолого-педагогической, медицинской и социальной помощи обучающимся, испытывающим трудности в освоении основных общеобразовательных программ, развитии и социальной адаптации, в том числе несовершеннолетним обучающимся, признанным в случаях и в порядке, которые предусмотрены уголовно-процессуальным законодательством, подозреваемыми, обвиняемыми или подсудимыми по уголовному делу либо являющимся потерпевшими или свидетелями преступления, а также деятельности, предусмотренной лицензией.

Право на ведение образовательной деятельности подтверждено лицензией, выданной департаментом образования и науки Брянской области от 28.03.2019 г. серия 32Л01 № 0003419.

К основным видам деятельности Центра относятся:

1. Психолого-медико-педагогическое обследование детей.
2. Психолого-педагогическое консультирование несовершеннолетних, их родителей (законных представителей) и педагогических работников.
3. Коррекционно-развивающая, компенсирующая и логопедическая помощь несовершеннолетним.

Центр вправе реализовывать следующие виды образовательных программ в качестве дополнительного вида деятельности: дополнительные образовательные программы (дополнительные общеобразовательные программы социально-педагогической направленности).

Образовательный процесс в Центре организуется в соответствии с годовым планом работы, учебным планом, календарным учебным графиком, программой.

Образовательная деятельность в Центре осуществляется на русском языке.

Групповые и индивидуальные занятия проводятся в соответствии с приказом директора на основании договоров об осуществлении психолого-педагогической и медико-социальной помощи, заключенных с родителями (законными представителями).

Режим занятий по реализуемым образовательным программам определяется в соответствии с государственными санитарными и эпидемиологическими правилами, и нормативами.

Занятия проводятся индивидуально, с подгруппой и группой. Количество детей в подгруппах и группах зависит от направленности программ, возраста детей. Максимальная наполняемость групп – 12 человек на одного специалиста.

Каждый ребенок имеет право заниматься у нескольких специалистов по нескольким программам в течение учебного года.

Продолжительность реализации программ зависит от направленности программы, возраста детей и регламентируется учебным планом. Если требует содержание программ, возможно наличие самостоятельной работы детей, выполнение домашних заданий.

3.5. Характеристика программно-методического обеспечения деятельности Центра, материальной базы, оборудования

Центр имеет хорошее материально-техническое и методическое оснащение. В полном объеме обеспечен компьютерной, множительной техникой, видео- и аудиоаппаратурой, программно-аппаратными комплексами: психодиагностический комплекс БОС «Комфорт» для коррекции психоэмоционального состояния, комплекс БОС "ЛОГО" для профилактики и коррекции речевых расстройств.

Оборудованы специализированные кабинеты: сенсорная комната, логопедический кабинет.

1.	Сенсорное оборудование:
	Интерактивный сухой бассейн с пультом управления
	Фиброоптические модули "Веселое облако», фибердуш «Солнышко»
	Интерактивные воздушно-пузырьковые трубки "Гармония" с пультом управления и платформой
	Фиброоптический туннель без пульта управления
	Тактильная дорожка (7 составных модулей).
	Детская подушечка с гранулами
	Волшебная нить с контроллером
	Настенный и напольный ковер "Звездное небо" без пульта управления
	Мягкий кубик с пучком волокон-200 (кол-во волокон 200 шт.)
	Терапевтическое кресло-кубик, музыкальное кресло-подушка, мягкая форма "Пуфик 70"
	Зеркальный шар с мотором, Ширма "Кукольный театр"
	Набор бизбордов "Лесная", «Фея», "Животные Африки"
	Балансировочная доска
	Тактильные панели "Елочка", "Развивай", "Разноцветное домино", «Замочки», "Магнитные шарики", панель с музыкальными инструментами
	Интерактивная звуковая панель "Угадай звук, сравни животное"
	Декоративно-радиаторная панель
	Матрица серпантинка, панно "Бесконечность"
	Коврик массажный «Тропа здоровья-1б», сенсорная тропа с наполнителем
2.	Проекционный дизайн «Виртуальная реальность»
3.	Набор для детей с аутизмом
4.	Многофункциональный комплект психолога «Инклюзив»
5.	Многофункциональный стол для детей «Творческая лаборатория» (Максимум)
6.	Рабочие материалы для коррекции (Монтессори)
7.	Оборудование для песочной терапии
8.	Набор «СДВГ»
9.	Набора для детей с РАС «Стимуляция»

Специалисты используют для диагностики соответствующий государственному стандарту диагностический инструментарий.

Перечень диагностических методик

№	Название методики
1.	Анализ семейных взаимоотношений (Э.Г.Эйдемиллер)
2.	Методики автоматизированного исследования индивидуального латерального профиля. Детская версия.
3.	«Диагностика пространственного мышления и моделирующей деятельности детей»
4.	Профориентационная система «ПРОФИ-III»
5.	Диагностика умственного развития школьника (локальная версия) «ШТУР»
6.	Диагностика родительско-детских отношений. Новая версия.
7.	Методика «Логопедические обследования детей» (В.М. Акименко)
8.	"Вид из твоего окна" метафорические ассоциативные карты
9.	Ультрапарадоксальная психотерапия (методика Н. И. Косенкова)
10.	Автоматизированная экспресс-профориентация «Ориентир»
11.	Арт-терапевтический комплекс с прозрачным мольбертом
12.	Эмоциональный арт-конструктор. Диагностика и развитие эмоциональной сферы
13.	Аппаратурная методика «Арка» стандартная комплектация
14.	Методика Л.А. Ясюковой (часть 2). Прогноз и профилактика проблем обучения в средней школе (3-6 классы)
15.	Методика Л.А. Ясюковой (часть 1). Определение готовности к школе. Прогноз и профилактика проблем обучения в начальной школе.
16.	Цветовой тест диагностики нервно-психических состояний и отношений
17.	Обучаемость в зоне ближайшего развития (методика исследования обучаемости А.Я. Ивановой)
18.	Психолого-педагогическая диагностика познавательного развития детей раннего возраста. Методика Е. А. Стребелевой
19.	Психодиагностический комплект методик психолога образования Сеаго
20.	Тест Тулуз-Пьерона
21.	Методика исследования интеллекта (детский вариант) Д. Векслер
22.	Патопсихологический диагностический опросник
23.	Методика Смишика
24.	Методика «Хенд-тест» (Э. Вагнера)
25.	Тест Дж. Гилфорда и М. Салливена «Диагностика социального интеллекта»

26.	Цветные прогрессивные матрицы (Дж. Равен)
27.	Стандартные прогрессивные матрицы (Дж. Равен)
28.	Стиль саморегуляции поведения (ССПМ)
29.	Личностный профиль по Айзенку
30.	Опросник приспособленности (Белла)
31.	Краткий отборочный тест (КОТ)
32.	Опросник профессиональных предпочтений (Дж.Холланд)
33.	Модификация восьмицветового теста Люшера
34.	Методика многостороннего исследования личности
35.	Диагностика мышления детей 6-10 лет (А.З. Зак)
36.	Поведение родителей и отношение подростков к ним (АДОР)

4. Анализ деятельности Центра за 2016-2020 годы

Программа развития ГАУ «ЦППМСП» на 2016-2020 годы реализована в полном объеме.

В Центре созданы организационно-педагогические и материально-технические условия для осуществления индивидуально ориентированной психолого-педагогической, медицинской и социальной помощи детям и подросткам, испытывающим трудности в освоении основных общеобразовательных программ, своем развитии и социальной адаптации, а также профилактики неблагоприятных явлений в детской и подростковой среде.

Основным результатом выполнения требований Программы развития является расширение диапазона форм и методов оказания психолого-педагогической помощи детям и подросткам Брянской области, разработка и применение инновационных подходов и технологий психолого-педагогического сопровождения детей и их ближайшего окружения, а также создание системы сетевого взаимодействия с образовательными учреждениями и социальными партнерами по реализации мероприятий и решению проблем, возникающих при осуществлении приоритетных направлений образовательной и социальной политики Брянской области.

Успешность достижения данных результатов подтверждается следующими фактами работы Центра.

Деятельность Центра осуществлялась на основе комплексного сопровождения детей и подростков, нуждающихся в психолого-педагогической и социальной помощи в возрасте от 0 до 18 лет, а также родителей или законных представителей детей и подростков г. Брянска и Брянской области.

Одним из главных принципов деятельности Центра является обеспечение доступности услуг по психолого-педагогическому сопровождению образовательного процесса.

В течение 2016-2019 годов специалистами Центра оказана помощь 68677 чел. (из них 46568 – дети).

В сравнительной таблице представлена категоризация клиентов Центра:

год	Возраст детей					Всего детей	Пол		>18	Пед. работники	Родители	Всего человек
	до 3	3-6	7-10	11-14	15-18		М	Ж				
2016	89	981	1012	302	8646	11030	5534	5496	122	952	3943	16047
2017	41	822	819	851	13508	16041	8136	7903	272	585	3848	20747
2018	91	943	940	762	10297	13033	6689	6344	107	1099	4227	18466
2019	76	1579	767	320	3722	6464	3637	2731	333	1758	4862	13417

Таким образом, в числе получателей услуг Центра около 67% составляют дети и подростки, примерно 24% - родители, 9% – педагогические работники и другие взрослые.

В том числе, среди обратившихся за услугами в Центр дети из различных социальных групп:

Социальная группа	Количество обращений			
	2016 год	2017 год	2018 год	2019 год
Дети-сироты и дети, оставшиеся без попечения родителей	118	65	137	97
Дети из неблагополучных семей	40	19	1	70
Дети с девиантным поведением	6	4	1	5
Дети, совершившие правонарушения	3	7	4	5
Дети, оказавшиеся в экстренной ситуации	8	3	4	2
Дети-инвалиды	436	328	461	568

По категоризации обращений по реальным проблемам на протяжении последних лет преобладают следующие: развитие речи, проблемы воспитания, эмоциональное состояние, детско-родительские отношения и взаимоотношения со сверстниками, поведение в школе, страхи, психологические зависимости.

Сравнительная таблица категоризации обращений по проблемам

Проблематика	Количество обращений			
	2016 год	2017 год	2018 год	2019 год
Развитие речи	754	691	733	1124

Проблемы воспитания	388	180	17	20
Поведение в школе	58	46	24	20
Семейные проблемы	8	2	6	4
Взаимоотношения с родителями	133	88	70	72
Взаимоотношения со сверстниками	76	38	61	25
Эмоциональные состояния	170	107	87	19
Страхи	47	27	38	16
Психологические зависимости	17	2	6	-
Возрастные кризисы	77	22	13	30
Проблемы гиперактивности	48	49	13	34
Агрессия	24	13	13	8
Определение уровня актуального развития	84	9	1	-
Профорентация	84	22	30	65
Психосоматика	24	13	-	-
Проблемы самоопределения	8	8	14	3
Взаимоотношения с педагогами	16	11	13	11
Взаимоотношения с противоположным полом	5	8	51	-
Приёмная семья	3	-	-	2
Суициды	7	5	2	2
Насилие	7	-	-	-
Работа с чувствами	82	28	13	-
Готовность к школе	16	11	6	17
Проблемы адаптации	24	15	27	19
Проблемы успеваемости	74	51	56	42
Школьная тревожность	25	16	21	21
Экзистенциальные проблемы	-	-	-	-

Консультативная работа проводится по запросам участников образовательного процесса, специалистов служб и организаций, сотрудничающих с Центром в вопросах сопровождения детей и подростков.

Консультирование проводится для детей, их родителей (законных представителей), педагогов и других категорий взрослых, работающих с детьми в индивидуальной форме, групповой, а также справочно-информационное консультирование по телефону. Отдельную категорию представляет консультирование по детскому телефону доверия (88002000122).

Консультирование проводится по следующим направлениям:

- оптимизация детско-родительских отношений;
- проблемы обучения, поведения, межличностного взаимодействия конкретных учащихся или групп учащихся;
- профориентационное консультирование учащихся;
- оказание психологической помощи и поддержки лицам, находящимся в состоянии конфликта, стресса, эмоционального переживания;

- по вопросам психологических особенностей детей разных возрастов и др.

Результатом консультативной помощи детям и их родителям (законным представителям) является предоставление ребенку и его родителям (законным представителям) полной и объективной информации об индивидуальных особенностях развития ребёнка и возможных способах коррекции и профилактики нарушений в развитии ребёнка, в том числе доступных в Центре.

Консультирование педагогов направлено на получение необходимых психолого-педагогических знаний и навыков, которые помогут им в решении следующих задач:

- организация эффективного процесса обучения и воспитания детей и подростков,
- построение позитивных взаимоотношений с детьми, родителями, коллегами,
- формирование у детей жизнеутверждающих установок и толерантного отношения друг к другу,
- осознание и осмысление себя в профессии,
- профилактика эмоционального выгорания.

Анализ динамики обращений свидетельствует о востребованности консультативных услуг Центра:

Вид консультирования	количество обращений			
	2016 год	2017 год	2018 год	2019 год
Индивидуальные консультации	835	542	271	1674
Групповые консультации	17	18	18	21
Справочно-информационные	2350	2554	2620	1894

Диагностическая работа определяется задачами Центра и запросом участников образовательного процесса, проводится как индивидуально, так и с группами. Основная задача диагностики - углубленное психолого-педагогическое и логопедическое изучение обучающихся на протяжении всего периода обучения, определение индивидуальных особенностей и склонностей личности, её потенциальных возможностей в процессе обучения и воспитания, в профессиональном самоопределении, а также выявление причин и механизмов нарушений в обучении, развитии, социальной адаптации.

Вид обследования	количество обращений			
	2016 год	2017 год	2018 год	2019 год
Индивидуальные психолого-педагогические обследования	101	69	50	81
Индивидуальные логопедические обследования	27	30	34	38

Групповые обследования	6733	9158	4061	2052
------------------------	------	------	------	------

Содержание диагностического направления разнообразно:

- диагностика познавательной и личностной сфер детей и подростков,
- диагностика готовности к школьному обучению,
- диагностика адаптации первоклассников и адаптации обучающихся при переходе из начального звена в среднее,
- диагностика умственного развития учащихся,
- диагностика общения и межличностных отношений,
- диагностика типов семейного воспитания,
- диагностика психологического климата в коллективах,
- диагностика профессиональных склонностей и др.

ГАУ «ЦППМСП» является региональным оператором проведения социально-психологического тестирования на территории Брянской области.

Тестирование обучающихся проводится в соответствии с пунктом 15.1 части 3 статьи 28 Закона «Об образовании в Российской Федерации» от 29 декабря 2012 года № 273-ФЗ, Приказом Министерства просвещения Российской Федерации от 20.02.2020 г. № 59 «Об утверждении Порядка проведения социально-психологического тестирования обучающихся в общеобразовательных организациях и профессиональных образовательных организациях», приказом Министерства науки и высшего образования Российской Федерации от 20.02.2020 г. № 239 «Об утверждении Порядка проведения социально-психологического тестирования обучающихся в образовательных организациях высшего образования» и приказом департамента образования и науки Брянской области «О проведении социально-психологического тестирования лиц, обучающихся в общеобразовательных организациях и профессиональных образовательных организациях, а также в образовательных организациях высшего образования».

Тестирование проводится с помощью Единой методики социально-психологического тестирования, в основу положен методический комплекс для выявления вероятностных предикторов возможного вовлечения школьников в зависимое поведение, разработанный в МГУ им. М.В.Ломоносова в 2015г. и доработанный сотрудниками ФГБНУ «Центр защиты прав и интересов детей».

Цель тестирования - профилактика незаконного потребления наркотических средств и психотропных веществ определена Федеральным законом от 07.06.2013 N120-ФЗ «О внесении изменений в отдельные законодательные акты Российской Федерации по вопросам профилактики незаконного потребления наркотических средств и психотропных веществ».

ЕМ СПТ предназначена для выявления латентной и явной рискогенности социально-психологических условий, формирующих психологическую готовность к

аддиктивному (зависимому) поведению у лиц подросткового и юношеского возраста. Данная методика осуществляет оценку вероятности вовлечения в аддиктивное поведение на основе соотношения факторов риска и факторов защиты, воздействующих на обследуемых. Выявляет повышенную и незначительную вероятность вовлечения в зависимое поведение.

За период 2016-2020 гг. педагогические работники ГАУ «ЦППМСР» обеспечили проведение, обработку и интерпретацию обследований по следующим направлениям.

№ п/п	Название мероприятия	2016 год	2017 год	2018 год	2019 год
1	Социально-психологическое тестирование на предмет раннего выявления незаконного потребления наркотических средств и психотропных веществ	32563	47502	57765	53205
2	Мониторинг профессиональных намерений выпускников 9-х и 11-х классов г. Брянска и Брянской области	10800	11217	13243	15210

Организация образовательной деятельности в ГАУ «ЦППМСР» осуществляется на основе реализации дополнительных общеразвивающих программ, которые подбираются в соответствии с проблемно-целевым анализом контингента, результатами стартовой диагностики. Эффективность работы отслеживается по результатам итоговой диагностики. Дополнительные общеразвивающие программы реализуются в индивидуальной и (или) групповой форме.

Индивидуальные и групповые коррекционно-развивающие и логопедические занятия с несовершеннолетними проводят педагоги-психологи, учителя-логопеды.

Вид занятий	Количество обращений			
	2016 год	2017 год	2018 год	2019 год
Коррекционно-развивающие и логопедические занятия	762	755	737	1318

Динамика проведения программ по направлениям (количество детей):

№ п/п	Название программы	2016 год	2017 год	2018 год	2019 год
1	«Обучение детей с фонетико-фонематическим недоразвитием речи 6-7 лет»	4	4	3	4
2	«Обучение детей с	3	4	4	3

	фонетическим недоразвитием речи 6-7 лет»				
3	«Обучение детей с нарушениями письменной речи у младших школьников»	7	5	5	4
4	Обучение детей с ТНР (общим недоразвитием речи) «Звукоград»	5	6	7	9
5	Развития познавательных процессов дошкольников «Радуга»	2	4	3	5
6	«Развития когнитивной сферы учащихся I-IV классов»	4	3	4	4
8	«Преодоление тревожности и страхов у детей»	2	2	3	4
9	«Мосты взаимопонимания»	3	2	4	3

С 1 октября 2010 года на базе ГАУ «ЦППМСП» работает детский телефон доверия, подключённый к общероссийскому номеру 8-800-2000-122. Для дежурства по оказанию экстренной психологической помощи по ДТД в отделе профилактики обучено два консультанта.

Информация о количестве обращений на Телефон доверия

	2016 год	2017 год	2018 год	2019 год
Общее количество принятых звонков	5369	4270	4370	1758
Количество звонков: «звонки-розыгрыши» «звонки-молчания» «отбой»	2672	1061	1033	455
Количество состоявшихся разговоров	2697	3209	3337	1303

Возрастная категоризация поступивших обращений

	2016 год	2017 год	2018 год	2019 год
дети (до 12 лет)	1100	1218	1062	255
Дети (от 13 до 18 лет)	690	760	960	275
Родители	207	149	131	126
Взрослые (по собственным проблемам)	700	1082	1184	647
Всего:	2697	3209	3337	1303

Причинами снижения динамики численности обращений на ДТД является уменьшение «проверочных» звонков по узнаваемости ДТД, повышение уровня психологической грамотности родителей (разъяснительная работа, психопросвещение, грамотная реклама, в том числе информирование консультантами ДТД о других службах и адресах психологической помощи, привели к тому, что многие родители стали обращаться напрямую в соответствующие учреждения по проблемам, формирование ответственного подхода к обращению на ДТД, уменьшение количества звонков при увеличении времени консультирования как следствие возрастания доли «сложных» звонков, а также перемещение части потенциальных абонентов в онлайн-формат службы ДТД (консультирование на сайте telefon-doveria.ru, организованном Фондом защиты детей, находящихся в трудной жизненной ситуации).

Случаи обращения в службу экстренной психологической помощи:

№	Повод обращения	2016 год	2017 год	2018 год	2019 год
1.	Суицид	3	17	26	3
2.	Семейная проблематика	213	132	67	92
3.	Требующие защиты прав ребёнка	1	34	2	10
4.	Отношения со сверстниками	864	890	884	178
5.	Проблемы взаимоотношения полов	323	395	314	100
6.	Беременность / аборт	0	4	3	3
7.	Проблемы сексуальной сферы	0	32	5	18
8.	Здоровье детей и подростков	58	109	79	49
9.	Переживание травмы	5	3	2	3
10.	Учебные проблемы	175	174	215	95
11.	Проблемы социальной адаптации	2	1	0	2
12.	Проблемы принятия себя	45	46	36	25
13.	Правовые вопросы защиты детей	179	121	109	42
14.	Взаимоотношения со службой ДТД	829	1251	1595	683
	вт.ч.				
	- информационный запрос	344	325	200	218
	- молчание, отбой	1390	626	594	404
	- розыгрыш/ звонок-развлечение	1282	435	439	51
	Всего звонков (кроме п. 16,17)	2697	3209	3337	1303

Анализируя категоризацию звонков можно отметить, что наиболее часто подростки обращаются по вопросу взаимоотношений со сверстниками, представителями противоположного пола. Поводом для обращения служат также семейные конфликты, непонимание со стороны взрослых, пьянство родителей. Значительную часть составляют обращения по так называемым «школьным»

проблемам – опасение за свою успеваемость, нежелание посещать школу, растерянность при выборе жизненного пути и будущей профессии.

Особую категорию составляют звонки от родителей, вызванные беспокойством о состоянии здоровья детей и подростков, в том числе по поводу страхов у детей.

В случае обращений, требующих реагирования, выходящего за рамки телефонного консультирования, консультанты действуют в соответствии с алгоритмом, разработанным КДН и ЗП при Правительстве Брянской области.

На базе Центра действует **Брянская областная психолого-медико – педагогическая комиссия** (далее – БО ПМПК).

БО ПМПК обеспечена специалистами психолого-педагогического и медицинского профиля в соответствии с Порядком работы Брянской областной психолого-медико-педагогической комиссии утвержденный приказом департамента образования и науки Брянской области 31.08.2016 №2175.

В состав БО ПМПК входят педагоги-психологи, учителя-дефектологи, учителя-логопеды, социальный педагог, врачи.

Основными направлениями деятельности БО ПМПК, в соответствии с Положением о психолого-медико-педагогической комиссии (утв. приказом Министерства образования и науки РФ от 20 сентября 2013 г. №1082) являются:

а) проведение обследования детей в возрасте от 0 до 18 лет в целях своевременного выявления особенностей в физическом и (или) психическом развитии и (или) отклонений в поведении детей;

б) подготовка по результатам обследования рекомендаций по оказанию детям психолого-медико-педагогической помощи и организации их обучения и воспитания, подтверждение, уточнение или изменение ранее данных комиссией рекомендаций;

в) оказание консультативной помощи родителям (законным представителям) детей, работникам образовательных организаций, организаций, осуществляющих социальное обслуживание, медицинских организаций, других организаций по вопросам воспитания, обучения и коррекции нарушений развития детей с ограниченными возможностями здоровья и (или) девиантным (общественно опасным) поведением;

г) оказание федеральным учреждениям медико-социальной экспертизы содействия в разработке индивидуальной программы реабилитации ребенка-инвалида;

д) осуществление учета данных о детях с ограниченными возможностями здоровья и (или) девиантным (общественно опасным) поведением, проживающих на территории деятельности комиссии;

е) участие в организации информационно-просветительской работы с населением в области предупреждения и коррекции недостатков в физическом и (или) психическом развитии и (или) отклонений в поведении детей.

Работа проводится как в помещениях Центра, так и по месту обучения детей на выездах в районы области.

Вид деятельности	Количество обращений			
	2016 год	2017 год	2018 год	2019 год
Комплексное психолого-медико-педагогическое обследование	1160	1057	1262	1239
Психолого-медико-педагогическое консультирование	1160	1057	1262	1239
Количество выездов	22	18	24	20

По возрастным категориям и включенности детей, и подростков в образовательное пространство обращения в БО ПМПК распределились следующим образом:

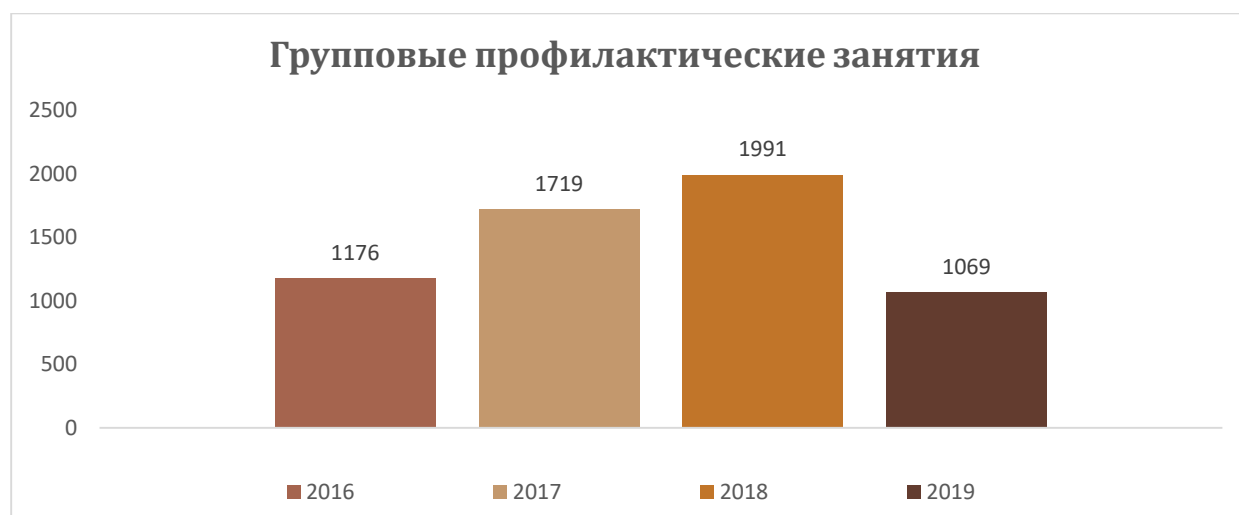
Возрастная категория	2016 год	2017 год	2018 год	2019 год
0 мес. – 1год 6мес.	86	19	51	32
1год 7мес. – 3 года		22	40	40
3 – 6 лет	637	511	530	534
7 – 10 лет	325	301	421	419
11 – 14 лет	84	99	160	138
15 – 18 лет	28	105	60	75

В соответствии с письмом Минпросвещения России от 31.05.2019 № ТС-1371, письмом департамента образования и науки Брянской области от 04.06.2019 г. № 3658-06-У в БО ПМПК с 01.09.2019 года внедрена автоматизированная информационная система (АИС ПМПК) для формирования единой формы заключения.

Каждому ребёнку, прошедшему комплексную диагностику, подготовлены и выданы рекомендации, которые являются основой в разработке индивидуальных программ реабилитации и коррекции для специалистов учреждений образования, социального обслуживания, родителей.

Образовательный процесс сегодня немыслим без совместных с родителями обучающихся и с образовательными учреждениями мероприятий, имеющих целью помочь детям приобрести необходимые навыки, обеспечивающие принятие ими большей ответственности за свое поведение, постановки целей, навыков эффективного взаимодействия со сверстниками.

Данная работа способствует сохранению жизни, здоровья и психологического благополучия детей и подростков в разных ситуациях, формированию у них здорового образа жизни. **Профилактическая и просветительская деятельность** носит все более массовый характер, расширяется аудитория учащихся, их родителей, педагогов и ориентирована на создание условий для активного освоения и использования психолого-педагогических знаний всеми участниками образовательного процесса, а также повышение психолого-педагогической культуры населения.



В процессе реализации профилактических занятий решаются следующие задачи: формирование у подростков позитивной направленности на здоровый образ жизни, формирование право послушности, предупреждение формирования у обучающихся поведения высокой степени риска, развитие навыков эффективного общения, профилактика суицидального поведения у обучающихся подросткового возраста посредством актуализации конструктивных стратегий переживания эмоционального одиночества, профилактику кибербуллинга, интернет-зависимости.

В рамках просветительской деятельности специалистами Центра активно используются возможности СМИ:

- тематические выступления и интервью специалистов на телевидении, по радио;
- размещение тематических методических материалов для педагогов образовательных учреждений и родителей в «Брянской учительской газете», областных и районных печатных изданиях;
- размещение материалов на сайте Центра;
- разработка и распространение буклетов, памяток, рекламных материалов для детей, родителей и педагогов;
- проведение тематических акций в образовательных учреждениях, в парках и на площадях города;
- выступления специалистов Центра на педсоветах, родительских собраниях в образовательных учреждениях.

Охват субъектов образовательных отношений различными видами просветительской деятельности:

Категория	Количество обращений			
	2016 год	2017 год	2018 год	2019 год
Родители	325	233	449	152
Педагогические работники	155	61	343	250
Администрация ОУ	32	60	121	250
Другие специалисты	20	132	88	-
Учащиеся ОУ	522	2843	2097	1239

Методическая работа Центра направлена на совершенствование образовательного процесса, программ, форм, методов деятельности его участников; повышение мастерства специалистов; оказание помощи коллективам других образовательных организаций в организации учебно-воспитательного процесса, способствующего сохранению психического и психологического здоровья детей.

Основными формами методической деятельности являются проведение обучающих семинаров для педагогов образовательных организаций, выступления на педсоветах, работа по темам самообразования, разработка методических материалов и программ психолого-педагогического сопровождения; подготовка и проведение конкурса «Психолог года», «Школа психологии».

	2016 год	2017 год	2018 год	2019 год
Методические консультации	136	91	156	168
Семинары	551	368	406	1004

Данный вид деятельности оказался востребованным педагогическими работниками образовательных организаций. В связи с этим планируется расширить тематику и количество подобных мероприятий.

Обобщая результаты анализа деятельности Центра можно сделать вывод, что Программа развития ГАУ «ЦППМСП» на предыдущем этапе в целом реализована, что позволяет проектировать дальнейшее развитие с учетом сформированной материально-технической, кадровой, организационной базы в соответствии с задачами, определенными в современных нормативно-правовых документах.

4.1 Результаты реализации Программы развития за 2016-2020 г.

В 2016-2020 годах была реализована Программа развития Центра. Целью программы являлось создание эффективной системы оказания психолого-педагогической и социальной помощи детям, попавшим в трудную жизненную

ситуацию, сопровождение образовательных учреждений, повышение качества предоставляемых услуг населению.

Реализация поставленной цели обеспечивалась посредством успешного решения в период 2016-2020 г. следующих задач:

- оказание психолого-педагогической, медицинской и социальной помощи детям, испытывающим трудности в освоении основных общеобразовательных программ, развитии и социальной адаптации, в том числе детям с ОВЗ и детям-инвалидам, несовершеннолетним правонарушителям и др. категория,
 - внедрение инновационных подходов и современных технологий психолого-педагогической, медицинской и социальной помощи детям и их ближайшему окружению
 - оказание помощи организациям, осуществляющим образовательную деятельность, по вопросам обучения и воспитания,
 - повышение квалификации участников образовательного процесса,
 - обеспечение психологически комфортных, педагогически и социально оправданных условий психолого-педагогической, медицинской и социальной помощи, соответствующих требованиям надзорных органов и повышающих удовлетворенность потребителей образовательных услуг ГАУ «ЦППМСП»,
 - совершенствование материально-технической базы,
- совершенствование деятельности БОПМПК

В течение 1-го этапа реализации Программы развития (2016-2018 гг.) разработаны, апробированы и внедрены инновационные модели и комплексы мер, обеспечивающие эффективную работу ГАУ «ЦППМСП». В ходе данного этапа обеспечено гибкое и эффективное обновление и корректировка внедряемых моделей и проводимых мероприятий с учетом происходящих изменений нормативно-правовых оснований и складывающейся правоприменительной практики, анализировался и обобщался опыт работы Центра по основным направлениям его деятельности; совершенствовались формы текущей и отчетной документации, укрепилась материально-техническая база. Как следствие, расширились возможности оказания услуг населению, повысилось их качество и эффективность.

На 2-ом этапе реализации Программы развития (2018-2020 г.) совершенствовалась система методического, информационного и технического обеспечения Центра.

Внедрены в практику новые программы и технологии работы, ориентированные на повышение доступности и вариативности качественного оказания ППМС помощи детям и подросткам, их родителям и педагогам образовательных организаций, разработаны новые информационно-методические материалы, налажена система компьютерной диагностики, обновлена

диагностическая база, расширен репертуар общественнозначимых мероприятий по профилактике социальных рисков.

В итоге на уровне современных требований осуществлена деятельность по обеспечению населения коррекционно-развивающими и консультативными услугами; велась дальнейшая популяризация и предоставление участникам образовательного процесса необходимых знаний в области профилактики, коррекции и развития, других видов помощи.

Деятельность БО ПМПК, консультативная работа специалистов и их взаимодействие позволяют оптимизировать выбор индивидуального образовательного маршрута ребенка.

Обогащена методическая база, расширились информационные ресурсы, обеспечено успешное функционирование сайта учреждения.

Опыт специалистов Центра анализировался, обобщался и распространялся посредством публикаций, выступлений, участия в семинарах и конференциях.

Благодаря последовательному выполнению этапов Программы развития в Центре были достигнуты следующие результаты:

- создана система согласованной комплексной работы сотрудников Центра по оказанию психолого-педагогической и логопедической помощи детям, их родителям (законным представителям), педагогам Брянской области,

- разработаны и внедрены образовательные программы, актуальные и востребованные потребителями услуг ГАУ «ЦППМСП», способствующие эффективному выполнению государственного задания,

- расширен возрастной и категориальный состав обслуживаемых детей и их родителей,

- внедрены современные технологии психолого-педагогического сопровождения детей и их ближайшего окружения,

- повысилась информированность граждан и организаций о деятельности Центра, в т.ч. через сайт и группу «ВКонтакте»,

- повысилась квалификация специалистов Центра.

Все это способствовало повышению качества работы Центра, росту профессионализма специалистов Центра, большей заинтересованности граждан, образовательных учреждений и организаций в сотрудничестве с Центром и повышению его статуса в Брянской области.

Социальная эффективность реализации мероприятий Программы развития (2018-2020 г.) выражена удовлетворенностью населения качеством предоставляемых услуг.

По итогам реализации Программы развития ГАУ «ЦППМСП» на период 2016-2020 гг. можно сделать вывод о готовности Центра к реализации ключевых приоритетов Национального проекта «Образование» до 2025 года.

5. КОНЦЕПЦИЯ РАЗВИТИЯ ГАУ «ЦППМСП»

Ключевые приоритеты государственной политики в сфере образования и развития психологической службы в системе образования до 2025 года определены в следующих стратегических документах:

- Постановление Правительства РФ от 26 декабря 2017 № 1642 Об утверждении государственной программы Российской Федерации «Развитие образования» (сроки реализации 2018-2025);
- Указ Президента Российской Федерации от 7 мая 2018 г. № 204 в части решения задач и достижения стратегических целей по направлению «Образование»;
- Национальный проект «Образование», утвержден президиумом Совета при президенте РФ (протокол от 03.09.2018 №10);
- Концепция развития психологической службы в системе образования в Российской Федерации на период до 2025 года, утвержденная Министром образования и науки Российской Федерации России 19 декабря 2017 г.;
- Региональные проекты Брянской области по реализации Национального проекта «Образование» (утверждены советом по проектной деятельности при Правительстве Брянской области, протокол от 28.03.2019 № 19/5).

Стратегические цели развития образования до 2025 года сформулированы в Национальном проекте «Образование»:

1. Обеспечение глобальной конкурентоспособности российского образования, вхождение Российской Федерации в число 10 ведущих стран мира по качеству общего образования.

2. Воспитание гармонично развитой и социально ответственной личности на основе духовно-нравственных ценностей народов Российской Федерации, исторических и национально-культурных традиций.

Конкретизация стратегических целей развития образования осуществлена в целевых показателях государственной программы Российской Федерации «Развитие образования» до 2025 года.

Концепция Программы развития основывается на преемственности позитивного опыта работы Центра и интеграции достижений современной психологической науки и практики с учетом имеющихся действующих практик психологических служб для обеспечения снижения рисков несовершеннолетних, находящихся в сложной жизненной ситуации.

Содержательно стратегия развития образования опирается на новую модель качества образования, отвечающую критериям международных исследований по оценке уровня подготовки обучающихся, и привлечения новых ресурсов, обеспечивающих достижение этого качества образования.

Новая модель качества образования является компетентностной характеристикой образовательной деятельности обучающихся, оценивающей

способность ребенка к использованию полученных знаний в организации его жизнедеятельности.

К новым ресурсам развития образования относятся:

- компетенции самостоятельной образовательной деятельности обучающихся в системе общего и дополнительного образования;
- возможности онлайн-образования;
- подготовка родителей как компетентных участников образовательных отношений.

Согласно Концепции развития психологической службы в системе образования в Российской Федерации на период до 2025 года, определяющей цели, задачи, принципы, основные направления и механизмы реализации государственной политики в сфере развития психологической службы в системе образования Российской Федерации, целью деятельности психологической службы должно стать профессиональное (психологическое, психолого-педагогическое, социальное) обеспечение решения стратегических задач развития образования Российской Федерации, направленное на сохранение и укрепление здоровья обучающихся, снижение рисков их дезадаптации, негативной социализации.

Инструментами достижения нового качества образования, актуальными для ГАУ «ЦППМСП» выступают:

- модернизация содержания программ дополнительного образования, разработка новых коррекционно-развивающих программ различной направленности;
- использование эффективных технологий и механизмов в сфере оказания профессиональной помощи обучающимся;
- использование современных технологий и моделей, удовлетворяющих общественные потребности в решении психологических проблем позитивной социализации, воспитания, образования и оздоровления детей и молодежи;
- внедрение методов психологической диагностики для оценки метапредметных компетенций и личностных результатов освоения образовательных программ в целях реализации требований федеральных государственных образовательных стандартов и управления качеством образования;
- использование современного компьютерного диагностического, развивающего и коррекционного инструментария для обучающихся;
- обеспечения повышения квалификации педагогов.

В этом случае миссией ГАУ «ЦППМСП» выступает обеспечение детей и подростков Брянской области и их родителей (законных представителей), образовательных организаций области качественной психолого- педагогической, медико-социальной, помощью для получения ими качественного и доступного образования, успешной социализации и самореализации в современном мире.

Приоритетными направлениями развития ГАУ «ЦППМСП» являются:

- совершенствование существующих образовательных программ и расширение спектра оказания психолого-педагогической, медицинской и социальной помощи детям, испытывающим трудности в освоении основных общеобразовательных программ, развитии и социальной адаптации в условиях реализации ФГОС НОО обучающихся с ОВЗ, ФГОС образования обучающихся с умственной отсталостью (интеллектуальными нарушениями), инклюзивного образования учащихся, введения дистанционного обучения и сетевых форм реализации образовательных программ;

- расширение спектра групп детей, нуждающихся в психолого-педагогической, медицинской и социальной помощи (детей с ОВЗ и детей-инвалидов, детей с повышенными познавательными потребностями, одаренных детей, детей-сирот и детей, оставшихся без попечения родителей, детей из семей в социально опасном положении, детей, склонных к поведенческим рискам, и других);

- расширение помощи образовательным учреждениям по психологизации образовательного процесса в условиях реализации ФГОС и внедрения профессионального стандарта педагога;

- совершенствование форм оказания психолого-педагогической, медицинской и социальной помощи на основе использования инновационных форм управления, информационных технологий, сетевых и дистанционных форм обучения).

В целом в 2025 году ГАУ «ЦППМСП» станет открытой образовательной системой с широким перечнем программ дополнительного образования, индивидуальным подходом к каждому потребителю своих услуг, комплексной диагностической базой и современными формами оказания услуг на основе интернет технологий.

Программа развития как организационная основа реализации государственной политики в области образования, профилактики, здоровьесбережения представляет собой единый комплекс проектов и программ, взаимосвязанных целями, задачами, ресурсами и сроками исполнения, отражающих изменения в структуре, содержании, технологиях и методах оказания психолого-педагогической помощи, системе управления, организационно-правовых формах деятельности и финансово-экономических механизмах. Реализация комплекса мероприятий в рамках Программы развития Центра предусматривает создание механизма координации, а также формирования системы индикаторов и показателей изменений в системе социально-психологического сопровождения несовершеннолетних, находящихся в трудной жизненной ситуации.

6. Цели, задачи и приоритетные направления Программы

Целями программы развития ГАУ «ЦППМСП» на 2021-2025 гг. является:

1. создание необходимых условий для сохранения и укрепления здоровья обучающихся, снижения рисков их дезадаптации, негативной социализации;

2. создание инфраструктуры образовательной среды, обеспечивающей особые образовательные потребности обучающихся;
3. обеспечение доступности качественного оказания психолого-педагогической, медицинской и социальной помощи детям и подросткам, их родителям и педагогам Брянской области.

Для достижения поставленных целей Программы необходимо решить следующие задачи:

1. Повышение конкурентоспособности образования посредством обновления содержания дополнительных общеобразовательных общеразвивающих программ, вовлечения всех участников системы образования (обучающиеся, педагоги, родители (законные представители), представители общественных объединений) в развитие Центра, а также за счет обновления материально-технической базы Центра.

2. Создание условий для обеспечения доступности воспитания гармонично развитой и социально ответственной личности путем создания развивающей безопасной образовательной среды, организации мероприятий по профилактике и коррекции отклоняющегося и делинквентного поведения обучающихся с учетом возрастных и индивидуальных особенностей, формированию культуры здоровья и здорового образа жизни, позитивной социализации, самостоятельного осознанного выбора обучающимися профессии (или профессиональной области) и построения личных профессиональных планов, реализации программ духовно-нравственного воспитания обучающихся.

3. Увеличение охвата различных категорий детей (детей с ОВЗ и детей-инвалидов, детей с повышенными познавательными потребностями, детей-сирот и детей, оставшихся без попечения родителей, детей в социально опасном положении, детей, склонных к поведенческим рискам, и других) находящихся в различных образовательных условиях, в том числе определение для каждого ребенка с ОВЗ образовательного маршрута, соответствующего его возможностям и образовательным потребностям.

4. Создание условий для организации взаимодействия специалистов Центра с педагогами образовательных организаций Брянской области по вопросам обеспечения достижения личностных и метапредметных образовательных результатов и построения индивидуальных образовательных траекторий обучающихся, сохранения и укрепления их здоровья, включая применение здоровьесберегающих технологий в образовательном процессе, устранение потенциальных препятствий к обучению, а также проведение мониторинга оказываемой образовательными организациями психолого-педагогической, медицинской и социальной помощи детям, испытывающим трудности в освоении основных общеобразовательных программ, развитии и социальной адаптации.

5. Создание условий для повышения компетентности родителей (законных

представителей) обучающихся в вопросах обучения, воспитания, развития несовершеннолетних.

6. Обеспечение непрерывного характера профессионально-личностного развития педагогических кадров путем внедрения национальной системы профессионального роста педагогических работников;

Содержание данных задач отражает приоритеты совершенствования деятельности Центров, сформулированные в письме Минобрнауки РФ «О совершенствовании деятельности центров психолого-педагогической, медицинской и социальной помощи» от 10.02.2015 № ВК-268/07.

Основные направления развития Центра:

1. Совершенствование форм и методов оказания психолого-педагогической, медицинской и социальной помощи различным категориям детей (детей с ОВЗ и детей-инвалидов, детей с повышенными познавательными потребностями, одаренных детей, детей-сирот и детей, оставшихся без попечения родителей, детей в социально опасном положении, детей, склонных к поведенческим рискам, и других) их родителям (законным представителям) и педагогическим работникам на основе использования инновационных технологий, дистанционных форм консультирования.

2. Совершенствование существующих общеобразовательных общеразвивающих программ и расширение их спектра.

3. Профилактика основных социальных рисков в образовательных организациях Брянской области.

4. Обеспечение развития форм просвещения родителей по вопросам обучения, развития и воспитания детей в рамках реализации проекта «Поддержка семей, имеющих детей».

5. Развитие методических ресурсов Центра, разработка методических материалов по актуальным вопросам психолого-педагогического сопровождения несовершеннолетних.

6. Развитие кадрового потенциала Центра, увеличение количества категорированных педагогов.

7. Модернизация материально-технической и нормативно-правовой базы деятельности Центра за счет использования современных инструментов - информационно-коммуникационных технологий, современных форм коммуникации и т.д.

7. Сроки, этапы, основные мероприятия Программы

Программа рассчитана на период с 2021 года по 2025 год.

Начало реализации Программы – 01 января 2021 года, окончание - 31 декабря 2025 г.

Предполагается поэтапная реализация Программы.

№ этапа	Срок реализации	Мероприятия
1 этап Организационно-методический	2021 год	Разработка организационно-правовых основ, пакетов методических инструментариев для создания эффективной системы оказания психолого-педагогической, медицинской и социальной помощи.
2 этап Деятельностный	2022 -2024 годы	Совершенствование, внедрение и адаптация актуальных форм и методов психолого-педагогического сопровождения участников образовательного процесса в соответствии с требованиями ФГОС. Создание новых образцов психолого-педагогической, методической, управленческой практик, развитие ресурсной базы Центра, обеспечивающей реализацию Программы.
3 этап Аналитико-прогностический	2025 год	Анализ работы по Программе, пересмотр целевых установок развития. Внесение в них обоснованных изменений и создание возможностей для перехода к задачам развития учреждения последующего уровня

Мероприятия по реализации Программы систематизированы по направлениям деятельности.

№ п/п	Основные мероприятия	Срок реализации	Ответственный
1. Повышение качества и вариативности услуг психолого-педагогической и логопедической помощи			
1.1.	Совершенствование форм и методов оказания психолого-педагогической и логопедической помощи различным категориям детей их родителям (законным представителям) и педагогическим работникам на основе использования инновационных технологий, дистанционных форм.	2021-2025 г.	Директор
1.2	Разработка и внедрение новых дополнительных общеобразовательных индивидуально ориентированных программ социально-педагогической направленности	2021-2025 г.	Начальник отдела дополнительного образования
1.3	Разработка новых направлений коррекционной деятельности, обусловленных изменением социальной ситуации и контингента детей, и подростков.	2021-2025 г.	Зам. директора
	Развитие дистанционных форм психологического консультирования, информирования, просвещения для родителей обучающихся и педагогов образовательных учреждений Брянской области	2021-2025 г.	Зам. директора
1.4	Совершенствование системы профориентационной помощи обучающимся всех возрастных категорий с использованием традиционных и инновационных технологий.	2021-2025 г.	Зам. директора
1.5	Введение новых тем и форм консультирования детей, и их родителей (законных представителей) по вопросам возрастного развития, предупреждения и преодоления трудностей обучения, развития, социализации, обеспечение индивидуального сопровождения и поддержки.	2021-2025 г.	Зам. директора
1.6	Мониторинг запроса потребительских услуг для коррекции	2021-2025 г.	Директор

	предоставляемых услуг ЦППМСП.		
1.7	Информационная открытость работы ГАУ «ЦППМСП». Распространение информации среди населения и в образовательных организациях Брянской области об оказании психолого-педагогических услуг по решению возможных проблем личностного развития детей, связанных с индивидуально-личностными особенностями детей и подростков, трудностями детско-родительских отношений, сложностями развития детей с «особыми» нуждами и др.	2021-2025 г.	Директор
2. ПМПК – как институт проектирования индивидуального образовательного маршрута ребенка			
2.1	Совершенствование условий деятельности БО ПМПК в связи с внедрением автоматизированной информационной системы(АИС) ПМПК.	2021-2025 г.	Директор
2.2	Мониторинг соответствия локальной нормативной базы БО ПМПК требованиям законодательства РФ и изменениям нормативной базы деятельности ПМПК.	2021-2025 г.	Директор
2.3	Организация единой информационно-ресурсной среды в Брянской области по вопросам оказания комплексной психолого-педагогической, медицинской и социальной помощи обучающимся и воспитанникам с ОВЗ, с учетом их возрастных и личностных особенностей психофизического развития	2021-2025 г.	Председатель БО ПМПК
2.4	Создание модели качественного комплексного психолого-медико-педагогического обследования детей в целях своевременного выявления особенностей в физическом и (или) психическом развитии и (или) отклонений в поведении детей, подготовка по результатам обследования детей рекомендаций по оказанию им психолого-медико-педагогической помощи и организации их обучения и воспитания, а	2021-2025 г.	Председатель БО ПМПК

	также подтверждение, уточнение или изменение ранее данных рекомендаций		
2.5	Разработка системы методической помощи по выполнению рекомендаций БО ПМПК с учетом соблюдения прав детей с ОВЗ и детей-инвалидов в образовательных организациях Брянской области	2021-2025 г.	Председатель БО ПМПК
3. Профилактика основных социальных рисков в образовательных организациях Брянской области.			
3.1	Формирование системы методической, консультативной и психопросветительской поддержки педагогических работников образовательных организаций по вопросам первичной профилактики рискованного поведения (посредством издания методических пособий и буклетов, проведение методических консультаций, практических и обучающих семинаров)	2021-2025 г.	Начальник отдела профилактики
3.2	Реализация системы мероприятий, направленных на снижение роста правонарушений, профилактику злоупотребления ПАВ, профилактику экстремизма, пропаганду толерантности и здорового образа жизни обучающихся, воспитанников в образовательных организациях, в том числе оказание психолого-педагогической поддержки детям, склонным к проявлениям девиантного поведения, состоящим на учете в КДН и ЗП, а также их семьям, через индивидуальное или групповое консультирование, а также коррекционно-развивающую работу	2021-2025 г.	Начальник отдела профилактики
3.3	Психолого-педагогическое сопровождение обучающихся, попавших трудную жизненную ситуацию, переживших насилие, в том числе сексуальное, а так же с дезадаптивными формами поведения, в том числе зависимыми формами поведения	2021-2025 г.	Начальник отдела профилактики
3.4	Мониторинг социально-психологического тестирования лиц, обучающихся в общеобразовательных организациях и	2021-2025 г.	Начальник отдела профилактики

	профессиональных образовательных организациях, а также в образовательных организациях высшего образования Брянской области		
3.5	Оказание всесторонней экспертно-методической поддержки в вопросах проектирования профилактической работы в образовательных организациях в целях предотвращения формирования условий, способствующих вовлечению обучающихся в зависимое поведение по результатам социально-психологического тестирования	2021-2025 г.	Начальник отдела профилактики
4. Обеспечение развития форм просвещения родителей по вопросам обучения, развития и воспитания детей в рамках реализации проекта «Поддержка семей, имеющих детей»			
4.1	Разработка и утверждениенормативно-правовых документов, локальных актов, регламентирующих деятельность специалистов Центра по просвещению родителей в вопросах обучения, развития и воспитания детей	2021-2025 г.	Директор
4.2	Организация и проведение семинаров для родителей, мастер-классов, встреч по вопросам повышения родительской компетентности, пропаганды семейных ценностей, обеспечения безопасности детей, в том числе в режиме видеоконференций	2021-2025 г.	Зам. директора
4.3	Разработка и распространение (в том числе посредством интернет-ресурсов) методических материалов для родителей по актуальным вопросам психологической безопасности детей	2021-2025 г.	Зам. директора
4.4.	Разработка и распространение полиграфических изданий (буклетов, памяток, флаеров, закладок, календарей), содержащих информацию для родителей по актуальным вопросам психологической безопасности детей и информацию об адресах психологической помощи на территории Брянской области	2021-2025 г.	Зам. директора

4.5	Обеспечение функционирования открытых информационных каналов для родителей посредством вебинаров, онлайн-консультирования, размещения информации в социальных сетях (Фейсбук, ВКонтакте), телефонного консультирования	2021-2025 г.	Зам. директора
4.6	Использование возможностей средств массовой информации (муниципальных и областных печатных изданий - районные газеты, «Брянская учительская газета»; радио и телевидения) для размещения статей, интервью со специалистами Центра, роликов, контент которых – вопросы обучения, воспитания и развития детей	2021-2025 г.	Зам. директора
4.7	Создание проектов, направленных на повышение психолого-педагогической компетентности родителей (законных представителей), в том числе с привлечением для их реализации возможностей субсидий из федерального и регионального бюджета	2021-2025 г.	Директор
4.8	Пропаганда среди родителей и педагогов образовательных организаций информационных источников, созданных министерством просвещения Российской Федерации для родителей, таких как Федеральный портал информационно-просветительской поддержки родителей «Растим детей.РФ», сайт «telefon-doveria.ru	2021-2025 г.	Зам. директора
4.9	Совершенствование диагностической и консультативной помощи семьям	2021-2025 г.	Директор
4.10	Обеспечение высокого качества методического сопровождения родителей и педагогов, работающих с родителями	2021-2025 г.	Директор
5. Развитие методических ресурсов Центра, организация и проведение методических мероприятий, разработка методических материалов по актуальным вопросам психолого-педагогического сопровождения детей и их родителей (законных представителей)			
5.1	Организация и проведение тематических семинаров, мастер-классов,	2021-2025 г.	Зам. директора

	тренингов, «Школ психологии» по актуальным вопросам психолого-педагогического сопровождения детей и их родителей (законных представителей) для педагогов, педагогов - психологов системы образования Брянской области		
5.2	Участие в организации и проведении регионального этапа Всероссийского конкурса профессионального мастерства «Педагог-психолог»	2021-2025 г.	Директор
5.3	Разработка методических рекомендаций (информационно-методических материалов, памяток, буклетов) для детей, родителей и педагогических работников по актуальным вопросам психолого-педагогического сопровождения несовершеннолетних	2021-2025 г.	Зам. директора
5.4	Разработка и реализация программ и проектов, направленных на повышение психолог-педагогической компетентности педагогических работников Брянской области	2021-2025 г.	Директор
6. Развитие кадрового потенциала Центра, увеличение количества категорированных педагогов			
6.1	Совершенствование кадровой политики ГАУ «ЦППМСП» в соответствии с направлениями развития	2021-2025 г.	Директор
6.2	Организация повышения квалификации педагогических и руководящих работников ГАУ «ЦППМСП».	2021-2025 г.	Зам. директора
6.3	Позитивная динамика аттестации педагогических кадров. Профессиональный рост и развитие молодых специалистов. Рост заинтересованности педагогов в непрерывном повышении квалификации	2021-2025 г.	Зам. директора
6.4	Формирование современных профессиональных компетентностей специалистов Центра. Повышение результативности профессиональной деятельности, внедрение профессиональных стандартов.	2021-2025 г.	Директор

6.5	Создание эффективной системы методической помощи молодым специалистам по обеспечению их практической деятельности через обобщение и распространение инновационного опыта по вопросам психологического сопровождения детей и подростков	2021-2025 г.	Директор
6.6	Аттестация педагогов в соответствии с новыми требованиями и условиями.	2021-2025 г.	Зам. директора
Модернизация материально-технической и нормативно-правовой базы деятельности Центра за счет использования современных инструментов - информационно-коммуникационных технологий, современных форм коммуникации и т.д.			
7.1	Совершенствование нормативно-правовой документации Центра в соответствии с новыми требованиями	2021-2025 г.	Директор
7.2	Совершенствование содержания локальных нормативных актов в соответствии с развитием форм, направлений и технологий оказания психолого-педагогической, медицинской и социальной помощи детям, их родителям и педагогам	2021-2025 г.	Директор
7.3	Создание современной безопасной цифровой среды, обеспечивающей высокое качество и доступность образования (повышение квалификации в области IT-технологий, модернизация технического оснащения ГАУ «ЦППМСП», развитие интернет сайта, развитие и совершенствование педагогических сайтов).	2021-2025 г.	Зам. директора
7.4	Анализ имеющегося программно-методического и технологического потенциала Центра, создание плана оптимизации (планирование приобретения оборудования, техники, включения новых видов деятельности)	2021-2025 г.	Зам. директора
7.5	Обеспечение рабочих кабинетов оснащением, отвечающим	2021-2025 г.	Зам. директора

	требованиям и направлениям профессиональных стандартов деятельности педагогических работников.		
7.6	Обеспечение программы «Доступная среда».	2021-2025 г.	Зам. директора
7.7	Обеспечение функционирования ГАУ «ЦППМСП» как единого информационного пространства (контроль, распределение, создание информационных потоков) (электронный документооборот, базы данных).	2021-2025 г.	Зам. директора
7.8	Освоение и внедрение новых технологий работы с оборудованием сенсорной комнаты.	2021-2025 г.	Зам. директора

8. SWOT-анализ потенциала развития ГАУ «ЦППМСП»

Для выявления потенциала развития ГАУ «ЦППМСП», на аналитико-диагностическом этапе проведен уточняющий SWOT-анализ, который позволил выявить сильные и слабые стороны образовательной системы, определил перспективные возможности и риски развития в образовательном пространстве Брянской области.

Внутренние факторы	Сильные стороны	Слабые стороны
	<p>1. Наличие необходимой инфраструктуры образовательного учреждения, способного обеспечить доступность психолого-педагогической, медико-социальной помощи</p> <p>2. Опыт, инициативность, заинтересованность коллектива. Обеспеченность кадрами, сохранность коллектива.</p> <p>2. Широкий спектр предоставляемых видов помощи, услуг, комплексной поддержки.</p> <p>3. Использование современных технологий при оказании помощи.</p> <p>4. Направленность на общество, активное социальное партнерство.</p> <p>5. Позитивный имидж учреждения.</p>	<p>1. Относительная слабость материально-технической базы (нехватка помещений, специализированных кабинетов)</p> <p>2. Наличие слишком большого потока желающих получить помощь, приводящее к возникновению очередей</p> <p>3. Повышенный документооборот, обилие бумаг, документации, требующих заполнения.</p> <p>4. Отсутствие у части социального окружения понимания роли Центра в системе образовательных услуг города.</p>
Внешние факторы	Возможности	Угрозы
	<p>1. Высокий уровень востребованности населения, образовательных учреждений, правоохранительных и других организаций в получении психолого-педагогической,</p>	<p>1. Меняющиеся образовательные парадигмы.</p> <p>2. Несовершенство нормативно-правовой основы деятельности Центров.</p> <p>3. Увеличивающийся поток</p>

	<p>медико-социальной помощи.</p> <p>2. Поддержка учредителя, стабильное финансирование.</p> <p>3. Возможность повышения квалификации кадров собственными силами.</p> <p>4. Наличие законодательной базы и методического сопровождения деятельности центров психолого-педагогической, медико-социальной помощи</p>	<p>обращающихся, расширение решаемых задач, появление новых функций у Центра.</p>
--	---	---

9. ФИНАНСОВОЕ ОБЕСПЕЧЕНИЕ ПРОГРАММЫ

Финансовое обеспечение образовательной деятельности ГАУ «ЦППМСП» осуществляется путем предоставления бюджетных ассигнований на выполнение государственного задания на оказание государственных услуг (выполнение работ) в виде субсидии из бюджета Брянской области.

Государственное задание для ГАУ «ЦППМСП» в соответствии с предусмотренными Уставом основными видами деятельности формируется и утверждается Департаментом образования и науки Брянской области.

10. ОЖИДАЕМЫЕ КОНЕЧНЫЕ РЕЗУЛЬТАТЫ ВЫПОЛНЕНИЯ ПРОГРАММЫ

Предполагается, что реализация Программы к 2025 году будет отражена в следующих показателях:

- повышение качества работы системы психолого-педагогической и социальной помощи образовательной среды Брянской области по реализации приоритетных направлений развития образования в РФ;
- расширение вариативного перечня дополнительных общеобразовательных общеразвивающих программ, актуальных и востребованных потребителями услуг ГАУ «ЦППМСП», обеспечивающих эффективное выполнение государственного задания;
- расширение перечня мероприятий по психолого-педагогической, учебно-методической и просветительской работе с родителями, педагогами, специалистами служб сопровождения образовательных организаций Брянской области по повышению их социально-психологической компетентности в вопросах обучения, воспитания и развития детей;
- усовершенствование межведомственного сотрудничества по вопросам профилактической работы в сфере воспитания и развития личности ребёнка, по сопровождению инклюзивного образования;
- развитие кадрового потенциала, повышение профессионализма и

компетентности педагогических и руководящих работников ГАУ «ЦППМСП»;

- инновационное развитие ГАУ «ЦППМСП», позволяющее своевременно и качественно решать вопросы организации психолого-педагогического сопровождения образовательной среды Брянской области;

- создание современной и безопасной цифровой образовательной среды, обеспечивающей высокое качество и доступность психолого-педагогической помощи всем категориям обучающихся;

- постоянный рост востребованности предоставляемых ГАУ «ЦППМСП» услуги удовлетворенность их качеством у основных потребителей (дети, родители, образовательные организации).

Социальная эффективность (рейтинговые результаты) реализации мероприятий Программы будет выражена удовлетворенностью населения качеством предоставляемых ГАУ «ЦППМСП» услуги будет определяться в режиме мониторинга с помощью электронных средств информации специально организованного опроса на сайте <http://brn-bocpss.sch.b-edu.ru/>

11. ПРОГНОЗИРУЕМЫЕ РИСКИ, СПОСОБЫ ИХ ПРЕДУПРЕЖДЕНИЯ ПРИ РЕАЛИЗАЦИИ ПРОГРАММЫ

К основным рискам реализации программы развития ГАУ «ЦППМСП» относятся:

1. Сравнительно невысокий по отношению к численности населения количественный состав специалистов ГАУ «ЦППМСП», что может привести к отказу от ряда востребованных услуг.

Способ минимизации: ранжирование приоритетных направлений в развитии в соответствии с социальным заказом.

2. Недостаточность ресурсного обеспечения для постоянного обновления оборудования в соответствии с техническим прогрессом, создания необходимых условий для современной и безопасной цифровой образовательной среды, обеспечивающей высокое качество и доступность психолого-педагогической помощи всем категориям обучающихся.

Способ минимизации: грамотное экономическое планирование, внимательное отношение к ведению административно-хозяйственной деятельности; привлечение спонсорских, внебюджетных средств, организация востребованных у населения оказания платных образовательных услуг.

3. Возникновение несоответствия между прогнозируемым результатом и действительными результатами, вызванное изменением целей интересов потребителей образовательных услуг.

Способ минимизации: для нивелирования ситуации в течение всего периода реализации Программы развития будет организовано проведение

мониторинга и контроля рисков.

4. Появление новых приоритетов, проблем в образовательном пространстве, требующих оперативного решения.

Способ минимизации: тщательное детальное отслеживание всех изменений в нормативно-правовом поле в сфере образования, перспективное планирование с учетом анализа актуального состояния системы образования, имеющихся у учреждения ресурсов и дефицитов.

Коррекция мероприятий по программе развития ГАУ «ЦППМСП» в соответствии с возможными рисками будет проводиться на основе мониторинговых исследований 1 раз в год.

12. КОНТРОЛЬ ВЫПОЛНЕНИЯ ПРОГРАММЫ

Контроль за исполнением Программы осуществляет департамент образования и науки Брянской области в пределах своих полномочий и в соответствии с законодательством.

ГАУ «ЦППМСП» несет ответственность за ход и конечные результаты реализации Программы, рациональное использование выделяемых на её выполнение финансовых средств, определяет формы и методы управления реализацией Программы в целом.

Управление реализацией Программы развития осуществляет директор ГАУ «ЦППМСП» И.А. Маричева.

Ответственными за реализацию Программы развития являются:

- заместитель директора ГАУ «ЦППМСП» О.В. Ахрамочкина, руководители отделов:
- А.В. Беликова (отдел дополнительного образования);
- И.И. Чернова(отдел профилактики);
- Е.Г. Тимашкова (БОПМПК).

По итогам каждого года реализации Программы представляется отчет об итогах выполнения Программы и результатах развития ГАУ «ЦППМСП» на сайте учреждения в свободном доступе.